

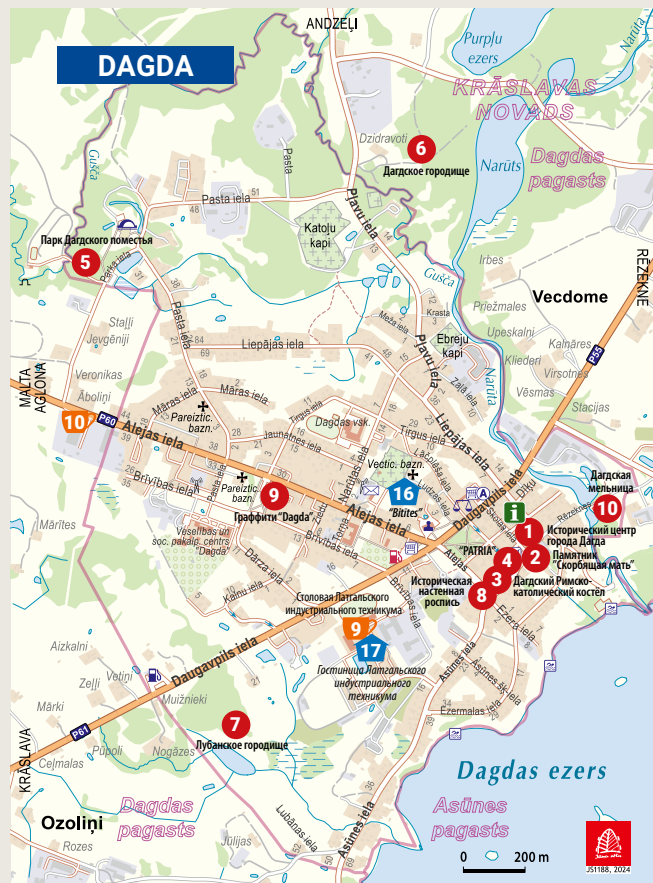
# КРАСЛАВСКИЙ КРАЙ



*Открой, испытай,  
прочувствуй!*

[www.visitkraslava.com](http://www.visitkraslava.com)

ТУРИСТИЧЕСКИЙ ПУТЕВОДИТЕЛЬ  
2026–2027





Герб **Краславского края** утверждён в 2012 году. Его авторы – Силва Линарте и Андрис Пуданс. Герб Краславского края представляет собой геральдический щит, вертикально разделённый на две части. На левой стороне изображены пять золотых, чередующихся с чёрными, полос. На правой – золотой жезл епископа на красном фоне. История Краславы тесно связана с родом графов Брозль-Плятеров, поэтому из герба этого рода для герба Краславского края были заимствованы пять золотых полос на чёрном фоне, что значит пять лучей, которые проходят сквозь тьму и несут свет и надежду. Скипетр (жезл) – древнейший символ власти. В христианстве – атрибут пастыря, который нас никогда не бросит в беде и спасёт.



Герб **Краславы** утверждён в 1925 году. Герб Краславы – серебряная ладья на синем фоне с пятью вёслами – характеризует исторически сложившуюся ситуацию в городе, где пять вёсел символизируют пять основных национальностей, составляющих население Краславы: латышей, русских, белорусов, поляков и евреев, которые умели жить в согласии, принимая различия и находя общее. Каждый народ своей культурой обогащал другие, создавая характерную для этого края толерантность народов.



Герб **Дагды** утверждён в 1997 году. На гербе Дагды на золотом фоне изображён феникс, возрождающийся из пламени. Феникс – сказочная птица, по представлениям древних, в старости сжигавшая себя на костре, но потом возрождавшаяся из пепла молодой и обновлённой. Это символ бессмертия и вечного обновления. В левом верхнем углу герба имеется чёрный трилистник – символ христианства.

## Факты о Краславском крае:

**Численность населения** (по данным Управления по делам гражданства и миграции): 20 863 чел. (на 01.07.2025.), в том числе в Краславе – 7 334 чел., в Дагде – 1 784 чел.

**Расположение территории:** юго-восток Латвии, в регионе планирования Латгалии.

**Площадь края:** 2 289 км<sup>2</sup>

**Административный центр:** город Краслава.

**Расстояние от Краславы до Риги:** около 265 км.

**Озёра:** **Дридзис** (Dīdzis) – самое глубокое озеро в Балтии. **Сиверс** (Sīvers) – девятое по величине озеро в Латвии. **Эжезерс** (Ežezers) – обладает наибольшим числом островов. Озеро **Черток** (Velnezers) – самое загадочное озеро.

**Самые большие реки:** **Даугава** (Daugava), **Росица** (Rosica), **Нарута** (Narūta), **Индрица** (Indrica).

**Границы:** граничит с Аугшдаугавским, Прейльским, Лудзенским и Резекненским краями и Республикой Беларусь. Граница края образует часть внешней границы Европейского Союза.

Слышали ли вы прекраснейшую мелодию природы – когда щебетание птиц, стрекотание кузнечиков, кваканье лягушек и шелест ветра соединяются в единое целое?

Смотрели ли вы самое красивое кино о природе? В нём голубое небо и ярко-жёлтое солнце, сверкающее над чистыми водами озёр. По одному освещённому росой стеблю ползет паук, по-другому – трудолюбивый муравей. А над всем этим великолепием – шепот древней земли... Сквозь утренний туман человек так свободно перемещается в эту сказку, что, кажется, и не может быть иначе. Есть места, где можно посмотреть на марш муравьёв, послушать щебетание птиц и увидеть себя. Есть места, где можно снять маски и быть самим собой... Думаете, это невозможно? Найти такой уголок нетронутой природы не так-то просто, но всё же возможно... Известно ли вам, где находится такое место? Это место вы найдёте в Латгалии! Эта обширная территория до сих пор хранит в себе какое-то первозданное очарование. Просторы лугов и гладь озёр, прекрасные пейзажные парки и изгибы величавой реки Даугавы – всё это будто создано для того, чтобы человек смог обрести здесь себя, ощутить душевный покой.

Краславский край расположен на юго-востоке Латвии. Он приглашает Вас исследовать природу, познакомиться с многонациональной культурой и людьми, обратиться к двухвековой истории и оценить влияние, которое она оказала. Здесь первозданное дыхание природы переплетается с завесой тайн истории, современной архитектурой и технологиями. Это место, куда хочется возвращаться снова и снова...

Насладитесь выходными на берегу одного из многочисленных озёр, испытайте рыбацкое счастье, обновите силы в деревенской баньке, отдайтесь романтическим мечтам, наслаждайтесь красочными восходами и закатами, отправляйтесь на прогулку по утренней росе, открывайте вкусовые нюансы Латгальского кулинарного наследия, получите позитивные эмоции, спускаясь на плоту или лодке по Даугаве, и погрузитесь в мир творчества и искусства, создаваемый местными художниками, керамистами и ткачами.

## Содержание

Замок графов Плятеров .....	2
Краславский краевой музей .....	4
Краславский центр ремесленничества .....	6
Объекты для посещения в Краславе .....	8
Активный отдых в Краславе .....	10
Объекты окружающей среды в Краславе .....	11
Объекты для посещения в Дагде .....	12
Музеи, мемориальные и краеведческие залы, частные коллекции и центры Краславского края .....	14
Ремесленничество в Краславском крае .....	16
Карта Краславского края .....	18–19
Природные объекты в Краславском крае .....	20
Тропы в Краславском крае .....	22
Интересные хозяйства .....	24
Маркированные веломаршруты и пешеходные маршруты .....	26
Объекты активного отдыха в волостях Краславского края .....	27
Прокат оборудования для активного отдыха .....	28
Питание .....	29
Ночлеги в Краславском крае .....	30
Полезная информация .....	37





### 1 Замок графов Плятеров

Архитектурный памятник 18-го столетия. Центральное здание комплекса – замок графов Плятеров, строительство которого было начато в 1765 году по проекту архитектора А. Паракко и закончено в 1791 году. Изначально замок был построен в стиле барокко, но в конце 18-го и начале 19-го века был перестроен по канонам классицизма. По офортным примерам Джованни Батиста Пиранези внутренние стены замка были богато расписаны видами древнего Рима, иллюзорными узорами и фигуральными

композициями. С 1923 по 1972 год в замке графов Плятеров располагалась школа. Позже школу переместили в другое здание, замок опустел и со временем потерял свою привлекательность. В 80-х годах 20-го века была заменена крыша замка. С 2008 по 2011 год была произведена консервация фасада замка. В 2016 году были произведены работы по реставрации фасада замка и созданы иллюзорные окна на первом этаже здания. Сейчас некогда шикарную резиденцию графов Плятеров можно осмотреть только снаружи.



### 3 Арка

Прогуливаясь по тропинкам парка, посетители имеют возможность окунуться в атмосферу старины и осмотреть сохранившиеся в восточной части замкового ансамбля оригинальные архитектурные элементы – каменную арку, фрагменты стены, ворота, созданные умелыми зодчими в 18 веке.

### 2 Внутренний двор замка

Заходя в комплекс с улицы Пилс через центральные ворота, открывается вид внутреннего двора замка с главным объектом – замком. Внутренний двор окружён хозяйственными постройками и парком. С правой стороны от центральных ворот находится бывшая конюшня (сейчас экспозиции музея), бывший дом прислуги (сейчас Краславский Исторический и художественный музей). С левой стороны от центральных ворот находится дом управляющего (сейчас центр туристической информации Краславского края), а рядом – амбар – дом садовника. В левом углу двора, рядом с замком, расположена смотровая площадка, с которой открываются живописные виды на город и Даугаву. Со всех сторон замковый комплекс окружает парк.

Во время реставрации замкового комплекса дорожки двора были восстановлены в соответствии с исторической информацией. С 2015 года внутренний двор замка украшает карета.





#### 4 Грот

В ландшафтном парке Краславы, недалеко от замка, из валунов и известкового туфа Плятеры построили два грота, которые придали парку особую романтичность и мелан-

холию. Один из гротов с "подземным ходом" и сторожем замка – львом, хорошо сохранился и доступен жителям и туристам до сих пор. Грот построен приблизительно в 1843 году.



#### 5 Скульптурный ансамбль "Граф и графиня"

Дополняя замковый комплекс графов Плятеров соответствующими тематическими объектами, летом 2020 года возле грота были установлены две большие скульптуры графа и графини из искусственной травы, которые гармонично вписались в общий ландшафт замкового комплекса и стали одним из самых узнаваемых элементов замкового комплекса.



#### 6 Смотровая площадка

Смотровая площадка была создана в 2004 году на месте развалин бывшего грота и оранжереи, где в свое время графы Плятеры выращивали виноград, абрикосы, ананасы и другие теплолюбивые растения. Со смотровой площадки у замка открываются захватывающие виды города и "Излучин Даугавы", которые включены в Латвийский национальный список всемирного наследия UNESCO.



#### 7 Амбар - дом садовника

Точное время постройки здания дома садовника неизвестно, но красные кирпичи и каменные башенки указывают на то, что строительство происходило во второй половине 19-го века. По всей длине амбара, начиная с середины, проходил коридор, по обе стороны которого находились помещения для склада вещей и продуктов. Известно, что в одной из башен хранилась соль. На данный момент неизвестно, как будет использоваться здание в будущем. В начале 2017 года были произведены работы по замене крыши и реализован проект по консервации здания.



#### 8 "Лесная тропа" для детей

Среди посетителей замкового комплекса графов Плятеров много детей. Чтобы посещение было более увлекательным для самых маленьких, в 2021 году за бывшим домом управляющего была открыта небольшая трасса, на которую свободно могут попасть дети до 12 лет.



#### 9 Парк и пруд замкового комплекса

У нового замка Плятеров, на склоне долины Даугавы, был создан ландшафтный парк размером более 22 га. Дендрологический состав парка весьма разнообразен и в наши дни: здесь произрастают около 70 различных видов деревьев и кустарников. Рядом с парком когда-то находился фазаний питомник. Первый парк в Краславе был разбит в 18 веке возле здания библиотеки. Этот парк в стиле барокко, как Царский сад в Риге, был так называемым публичным садом, то есть, доступным всем горожанам. Часть барочного парка под названием "Липовый сад" сохранилась до наших дней.

#### 10 Лестница

В конце 18 – начале 19 века во время реконструкции Краславского парка были проложены дорожки, открывающие террасы пригорка на различных уровнях. В двух местах их соединяли лестницы, расположенные так, чтобы с них открывался вид на освещенную солнцем Даугаву. В 2011 году во время первого этапа реконструкции парка была оборудована новая лестница, местонахождение которой приблизительно совпадает с первоначальной боковой лестницей.





### 11 Краславский краевой музей

Тел. +371 656 23586, Pils iela 8, Krāslava

[kraslavsmuzejs@kraslava.lv](mailto:kraslavsmuzejs@kraslava.lv)

Facebook: [Krāslavas novada muzejs](#);

[Krāslavas pils komplekss](#)

Краславский краевой музей находится в одном из зданий комплекса Краславского замка – бывшем доме прислуги по адресу ул. Пилс 8, и две экспозиции, две открытые коллекции и выставочный зал – в реставрированном здании конюшни, по адресу ул. Пилс 10.

В фондах музея хранятся более чем 27 000 экспонатов, в том числе большая коллекция документов, фотографий, предметов археологии, этнографии, ценные книги 18-го и

19-го века и большая коллекция работ разных художников.

Художественная коллекция музея насчитывает более 1000 произведений искусства разных художников: Павила Глаудана, Ванды Зевалде, Виталия Калвана, Язепы Пигожня, Освальда Звейсалниека, Инты и Карла Добру, Петера Постажа, Валды Межбарде, Леонида Баулина, Валентина Элидниса, Дайги Лапсы, Надины Лаврецкой и других художников. В выставочном зале музея каждые два месяца представляется новая выставка произведений искусства. Выставки произведений краславских художников стали традицией. В музее можно ознакомиться с тематическими историческими выставками.



#### Экспозиция "Пять вёсел"

В музее можно ознакомиться с уникальной экспозицией "Пять вёсел", которая расположена в импровизированной 17-метровой лодке. На протяжении веков в Краславе и её окрестностях жили люди разных национальностей, которые научились жить вместе, принимая различия и находя общее, тем самым обогащая друг друга своей культурой, создавая особую толерантность народов. В 1925

году был утвержден герб города Краславы, на котором на голубом фоне изображена серебряная лодка с пятью веслами. Пять весел символизируют народности, жившие в то время в Краславе: латыши, поляки, русские, белорусы и евреи. Цель экспозиции "Пять весел" – проследить взаимодействие этих народностей на протяжении веков, с древних времен до наших дней.



#### Вход:

4,00 EUR – для взрослых

2,00 EUR – школьникам, студентам и пенсионерам

1,00 EUR – посещение одной выставки

6,00 EUR – семейный билет

(1 или 2 взрослых с

1–4 детьми до 18 лет)

Просмотр музейных выставок и экспозиций для людей с инвалидностью, сирот и детей, оставшихся без попечения родителей, политически репрессированных, сотрудников аккредитованных музеев Латвии, членов ICOM (при предъявлении удостоверяющего документа), а также детей дошкольного возраста – бесплатно.

#### Время работы:

**С 15 мая по 15 сентября:**

Вторник–суббота: 10.00 – 18.00

Воскресенье: 10.00 – 16.00

Понедельник: выходной

**С 16 сентября по 14 мая:**

Вторник–пятница: 10.00 – 17.00

Суббота: 10.00 – 15.00

Воскресенье, понедельник – выходной



#### Интерьерная экспозиция "Кабинет нотариуса графа Плятера"

Экспозиция охватывает период истории Краславы с конца 19-го до начала 20-го столетия, когда в истории Краславы, которая почти 200 лет была связана с именем династии графов Плятеров, произошли существенные изменения, в результате которых Плятеры утратили прежнее величие и влияние в Латгалии и покинули Краславу.

Экспозиция представляет судьбы двух семей Краславы – Шарковских и Рабиновичей. Ощутить атмосферу того времени позволяют аутентичные предметы: рояль 19 века фирмы „H. Gentsch“, принадлежавший семье Шарковских, пуговицы с гербом графа Плятера от мундира управляющего, фаянсовая и фарфоровая посуда завода Кузнецова, печать последней владелицы краславского замка графини Марии Стефании Анны Франциски Брозль Плятер, мебель 19 века и фотографии.



### Дигитальная экспозиция "Наследие деревянной архитектуры Краславы"

Экспозиция раскрывает историческое наследие деревянного зодчества Краславского края и мастерство его народных умельцев. Особое внимание уделено архитектурным деталям домов — воротам, дверям, верандам, окнам и их декоративным элементам, которые формировали характерный облик сельских усадеб и городских деревянных построек. Экспозиция позволяет познакомиться с деревянными конструкциями и изящными украшениями, созданными с терпением и мастерством, придававшими зданиям индивидуальность. Дополняет её коллекция рабочих инструментов, помогающая понять методы работы мастеров и процесс создания как практических, так и декоративных элементов домов.



### Экспозиция "У одного стола" ("Pi vīna golda")

Экспозиция дает возможность познакомиться с традициями и кулинарным наследием народов, проживающих в Краславском крае. Люди многих национальностей на протяжении сотен лет называли Латгалию своим домом. Современная кухня народов, проживающих в Латгалии, сформировалась благодаря творческому преобразованию традиционных латгальских кулинарных обычаев и рецептов. Благодаря отзывчивости хозяек Краславского края можно познакомиться с кулинарным наследием проживающих здесь народностей, которое сохранено и передается из поколения в поколение, обеспечивая сохранение рецептов для будущих поколений. Экспозиция охватывает период с начала 20 века до наших дней.



### Экспозиция "Мастерская художника Валентина Злидниса"

Это рассказ о жизни и творчестве колоритного латгальского художника В. Злидниса. Здесь вы сможете почувствовать творческий дух художника, послушать завораживающие звуки музыки кокле, поближе познакомиться с творчеством художника, которое раскроет чарующий мир искусства и неповторимый почерк В. Злидниса. Анимация "Когда картины оживают... Настроения работ Валентина Злидниса" — нестандартный взгляд на творчество художника.



### Открытая коллекция "История старого дома"

Отражает разнообразие предметов быта и убранства жилого помещения в период с конца 19-го века до 70-х годов 20-го века. Это рассказ об образе жизни, традициях и культуре предыдущих поколений. В открытой коллекции посетители имеют возможность осмотреть 747 музейных предметов, и их количество планируется постепенно увеличивать. Предметы собраны в Краславском крае благодаря отзывчивости жителей края, желанию сотрудничать, сохранять и передавать исторические свидетельства будущим поколениям.



### Открытая коллекция "Наследие скульптора Ванды Зевальде"

В собрании Краславского музея представлены скульптуры и бюсты известных деятелей культуры, искусства и политики, крупномасштабная и малая скульптура, рисунки, наброски, а также множество документов, выставочных плакатов, каталоги, альбомы, фотографии, запечатлевшие жизнь и творчество В. Зевальде. Всего в открытой коллекции доступно для осмотра 863 предметов, которые размещены на специально установленных открытых полках и в крупноформатных ящиках, что обеспечивает условия для хранения и экспонирования произведений искусства, а также, бесспорно, улучшает доступность коллекции для посетителей. В 2020 году открытая коллекция "Наследие скульптора Ванды Зевальде" получила ежегодную награду Общества музеев Латвии.



12



# Краславский центр ремесленничества

Адрес: **Pils iela 10, Krāslava**  
 Телефон: **+371 26348644**  
 Эл. почта: **amatniecibascentrs@kraslava.lv**



**EIB21**  
 Eksportspējīgākais  
 jaunais tūrisma produkts

Eksportspējīgākais  
 jaunais tūrisma produkts

Краславский центр ремесленничества начал свою деятельность в 2021 году. В центре работают семь ремесленных мастерских, где можно ознакомиться с древними профессиями, своими руками смастерить свистульку из глины, поработать в деревообрабатывающей мастерской, почувствовать сочетание пряжи и гаммы цвета в ткацкой мастерской, изготовить сувениры из стеклянной мозаики в мастерской по декору стекла, создать своими руками украшение из кожи, прослушать лекцию в мастерской ароматов, а также попробовать продукцию местных производителей в мастерской кулинарного наследия.

## Краславский центр ремесленничества предлагает:

- осмотр и экскурсия по центру ремесленничества (бесплатно);
- экскурсии с показательными демонстрациями: примерно 30 минут в каждой мастерской;
- мастер-классы: примерно 1 час в каждой мастерской;
- возможность приобрести на месте изделия мастеров.

## В Краславском центре ремесленничества работают:



1



2



3



4



5



6



7

- 1 Керамическая мастерская** с Ольгой и Валдисом Паулиньшами. Мастерскую одновременно могут посетить до 40 человек. Посетители знакомятся с профессией и под руководством гончаров участвуют в изготовлении керамических сувениров.  
Тел. +371 26869346
- 2 Мастерская по деревообработке** с Айваром Анджаном. Мастерскую одновременно могут посетить до 20 человек. Посетители знакомятся с профессией и под руководством мастера по дереву участвуют в изготовлении сувенира из дерева.  
Тел. +371 27062780
- 3 Ткацкая мастерская** с Айной Губа. Мастерскую одновременно могут посетить до 12 человек. Посетители знакомятся с профессией и под руководством ткачихи учатся ткать, а также изготавливают сувенир из пряжи.  
Тел. +371 29255396
- 4 Мастерская витражных декоров** с Эльвирой Шкутане. Мастерскую одновременно могут посетить до 20 человек. Посетители знакомятся с профессией, работами, выполненными в технике Тиффани, и под руководством мастера создают сувенир из стеклянной мозаики.  
Тел. +371 28368537, [www.kraslavasvitrazas.lv](http://www.kraslavasvitrazas.lv)

- 5 Мастерская ароматов** с Марой Беляевой. Мастерскую одновременно могут посетить до 20 человек. Посетители знакомятся с разнообразием ароматического сырья, применением благовоний, трав, масел и парфюмов.  
Тел. +371 20181001
- 6 Мастерская по изготовлению украшений из кожи** с Людмилей Морозовой. Мастерскую одновременно могут посетить до 9 человек. Посетители знакомятся с процессом создания кожаных украшений и сами осваивают основы мастерства, а также под руководством мастера создают изготавливают кожаное украшение.  
Тел. +371 28284191
- 7 Мастерская Латгальского кулинарного наследия** одновременно может принять до 40 человек. Посетители знакомятся и дегустируют кулинарное наследие Краславского края - продукцию местных производителей (домашние копчености, хлеб, огурцы, сыр, чай, кондитерские изделия).  
**Цена: для групп (не менее 10 человек) – 10 EUR/перс.**  
Тел. +371 26395176

Просьба согласовывать  
 посещение заранее.

LATVIJAS  
 SKOLAS **SOMĀ**

## Цены:

### Экскурсия с демонстрациями (~30 мин.)

- семьям и индивидуальным посетителям (до 6 человек): по согласованию;
- группам (начиная с 7 человек): 3,00 EUR/с человека.

### Экскурсия с мастер-классом (~1 час)

- семьям и индивидуальным посетителям (до 6 человек): по согласованию;
- группам (начиная с 7 человек): 7,00 EUR/с человека.



### 13 Центр туристической информации Краславского края

Тел.: +371 656 22201, +371 29376090

Pils iela 2, Krāslava

[tic@kraslava.lv](mailto:tic@kraslava.lv)

[www.visitkraslava.com](http://www.visitkraslava.com)

Точное время постройки здания неизвестно; возможно, оно построено в период с 1820 по 1840 год. Вначале это была хозяйственная постройка длиной примерно 42 метра, построенная из глины и камней. В 2014 году была произведена реконструкция здания и в нём был открыт центр туристической информации Краславского края. На первом этаже здания находится также магазин сувениров и изделий ручной работы местных ремесленников, на втором этаже – небольшое помещение для проведения семинаров, а также игровая комната с авто симулятором и очками виртуальной реальности, а на третьем этаже здания находится частная коллекция фарфоровых кукол.



### 14 Эксклюзивная коллекция фарфоровых кукол Ольги Грибуле

Тел.: +371 656 22201, +371 28293534

Pils iela 2, Krāslava

[olga1876@inbox.lv](mailto:olga1876@inbox.lv)

На третьем этаже центра туристической информации Краславского края есть возможность осмотреть выставку фарфоровых кукол "Когда сбываются детские мечты". В эксклюзивной коллекции собраны куклы от многих всемирно известных художников (*Franklin Mint, Franklin Heirloom, Maryse Nicole, Ashton Dark, Alberon, Leonardo, Vanity Fair, Golden Keepsakes*). Всего в коллекции около 2000 кукол, высотой от 3 см до 1 метра. Выставку дополняют 26 старинных кукольных колясок ручной работы, 6 домиков для кукол. У кукол роскошные костюмы и красивые аксессуары.

Посетители имеют прекрасную возможность почувствовать себя в роли графа или графини, а также примерить костюмы различных сказочных персонажей и сфотографироваться в специальном кресле, используя различные аксессуары.

**Вход:** 4 EUR, детям с 7 до 14 лет – 2 EUR, детям до 7 лет – бесплатно



**Время работы центра туристической информации Краславского края, коллекции фарфоровых кукол и игровой комнаты:**

- **В летний сезон** (с 15 мая по 15 сентября): каждый день с 9.30 до 18.00.
- **Вне сезона** (с 16 сентября по 14 мая): в рабочие дни с 8.45 до 17.15; суббота: с 10.00 до 15.00, воскресенье: выходной.

## РАЗВЛЕЧЕНИЯ ДЛЯ МОЛОДОЖЁНОВ В ЗАМКОВОМ КОМПЛЕКСЕ. СДЕЛАЙТЕ ЭТОТ ДЕНЬ НЕЗАБЫВАЕНЫМ!

### Краславский центр ремесленничества

Тел. +371 26348644,

Pils iela 10, Krāslava

[amatniecibascentrs@kraslava.lv](mailto:amatniecibascentrs@kraslava.lv)

Мастера центра приглашают окунуться в творчество молодую пару и их гостей.

• **В керамической мастерской** (+371 26869346) молодожены могут изготовить свою первую вазу из глины с инициалами или оттиском кольца. Гости могут украсить вазу добрыми пожеланиями для новой семьи.

• **В мастерской по деревообработке** (+371 27062780) молодожены могут создать индивидуальный деревянный сосуд, который гости украсят своими пожеланиями; изготовление именных деревянных сердечек, декорирование их с помощью выжигательных устройств.

• **В мастерской ароматов** (+371 20181001)

молодожены и их гости смогут окунуться в мир разных ароматов, слушая интересные истории и наслаждаясь разными ароматами.

• Во дворе ремесленного центра находится объект окружающей среды – **дерево Аустры**, на которое молодожены могут повесить стилизованные стеклянные листочки с выгравированными инициалами.



В программу свадебного дня можно включить все предложения центра ремесленничества или выбрать только одно мероприятие.



### 15 Краславская центральная площадь

18. novembra laukums, Krāslava

Памятник градостроительства государственного значения. Площадь была создана в 18-м столетии. В то время главными зданиями на ней были ратуша, построенная в 1752 году, и аптека, которая была открыта в этом здании в 1810 году и работает по сей день. Площадь окружали одноэтажные и полутораэтажные деревянные и каменные строения с хозяйственными постройками. Это были главным образом жилые дома торговцев и ремесленников, заезжий двор с конюшней и лавками. В восточной части площади располагалось главное здание – ратуша. Это было двухэтажное строение, на первом этаже которого находилась таможня, помещения для взвешивания и обмера, а позже – магазины. Через площадь вела главная магистраль – почтовая дорога из Риги в Москву. Также на центральной площади находился Дом Латышского общества, который был открыт в 1923 году. В 1990 году центральная площадь была названа площадью 18 ноября. В настоящее время жителей и гостей города на площади радует фонтан, выполненный в форме герба Краславы, и примыкающая к ней пешеходная улочка Mazā Tīrgus, превращающаяся вечерами в сказочно освещённую аллею. На стене бывшего кинотеатра, расположенного на центральной площади со стороны улицы Rīgas, размещены широкоформатные фотографии старинной Краславы – работа Краславского фотоклуба “Zībsnis”.



### 16 Памятник “Мать Латгалия плачет”

Rīgas iela (рядом с домом № 52), Krāslava

Памятник посвящен памяти жертв коммунистического и нацистского режимов в Краславском и Дагдском краях. Скульпторы – даугавпилчане Индулис и Иво Фолкманы. Памятник установлен по инициативе Краславского отделения политически репрессированных при поддержке Латвийского фонда.



### 17 Камень Августа

Augusta iela 12, Krāslava

Камень, на котором выбит родовой герб графов Броэль-Плятеров и дата: “1729”. Предание гласит, что когда-то в этом месте был большой лес, в котором охотился король Польши Август II. У камня король остановился, чтобы поесть, и в честь этого события на камне высекли год – “1729”, а сам камень вплоть до сегодняшнего дня называют камнем Августа.



### 18 Краславское городище, смотровая площадка, Краславское кресло

Augusta iela 3a, Krāslava

При въезде в Краславу со стороны Даугавпилса гостей ожидает Краславское городище. Оно издавна находилось на краю древней долины Даугавы между двумя глубокими оврагами. Высота горы достигает 40 м. В конце 50-х годов 20-го века археологически неисследованное городище было уничтожено при строительстве нового шоссе Рига – Краслава. Сейчас смотровая площадка городища является излюбленным местом для прогулок и отдыха краславчан и гостей города.



### 19 Гора Карницкого, камень Аустрия и телескоп

Augusta iela (за домом № 28), Krāslava

Гора Карницкого является красивым местом, с которым связана романтическая легенда о большой любви. События происходили в 1838 году. Легенда гласит, что молодой польский офицер Иосиф Карницкий влюбился в прекрасную дочь графа Плятера Эмилию. Но офицер был беден, и граф воспротивился их браку. В отчаянии они решили свести счеты с жизнью.

Они условились, что девушка ночью в окне замка зажжёт свечу и выбросится из окна, а Иосиф в этот момент застрелится. Однако дочь графа заметили, и служанка в последний момент остановила её. Иосиф же, увидев свет свечи, выстрелил себе в сердце. Его похоронили на месте самоубийства, а на памятнике, увенчанном чугунным крестом, высекли надпись: “Не судите, да не судимы будете”. На следующее утро после похорон люди заметили, что из подножия горы, на вершине которой застрелился несчастный, начал бить источник. До сегодняшнего дня в народе этот источник называют **источником Любви**. Неподалёку от памятника Карницкому находится **камень Аустрия**. Живший в Латгалии латышский писатель Антонс Аустриньш в 1909 году возле этого внушительных размеров камня создавал свои произведения. В 2020 году на вершине горы был установлен **телескоп**, который в настоящее время позволяет насладиться прекрасным видом на излучины Даугавы и архитектуру Краславы в десятикратном увеличении.





## 20 Краславская лютеранская церковь

Тел. +371 26173083  
Grāfu Plāteru iela 2, Krāslava

Памятник архитектуры государственного значения. Находится в парке графов Плятеров. Строительство церкви было начато в 1935 году, и она была освящена в 1938 году. Среди тех, кто пожертвовал деньги на строительство был тогдашний президент государства Карлис Улманис (в размере 4000 латов), который также участвовал в церемонии освящения церкви 30 октября. Церковь действовала до 1944 года. С 1984 по 1996 год здесь располагался выставочный зал Краславского Исторического и художественного музея. В 1996 году церковь возвратили приходу. В октябре 2021 года была восстановлена церковная башня. Богослужения проходят в первое и третье воскресенье месяца.

Просьба согласовывать посещение заранее.



## 22 Краславский римско-католический костёл Св. Людвига

Тел. +371 656 23939, Baznīcas iela 2A, Krāslava

Ярчайший пример архитектуры барокко Латгалии. Памятник архитектуры государственного значения. Костёл строился с 1755 по 1767 год по проекту итальянского архитектора Антонио Паракка. В алтарной части костела размещена фреска итальянского художника Филиппо Кастальди „Святой Людвиг отправляется в крестовый поход”. Нужно особо выделить реликвию в виде мощей Святого Доната, привлекающую множество паломников, благодаря чему Краслава считается вторым по величине (после Аглоны) местом паломничества в Латгалии. С 1757 по 1844 год при костёле действовала **Краславская духовная семинария – первое высшее учебное заведение в Латвии.**

Экскурсии необходимо бронировать заранее!



## 21 Краславская старообрядческая церковь пристанища Св. Богоматери

Тел. +371 22323536, Rīgas iela 135, Krāslava

Более трех столетий на территории Латгалии живут русские старообрядцы. По преданиям, в 18 веке одна из старообрядческих моленных находилась на берегу Даугавы, на улице Ратужас. Официально приход зарегистрирован в 1850 году. В 1859 году один местный торговец передал свои хозяйственные постройки приходу, чтобы после перестройки в одной из них можно было открыть моленную. Моленная была освящена в честь пристанища Божьей матери. 7 декабря 2002 года в моленной возник пожар, который сильно повредил как само здание, так и ценные иконы. В августе 2003 года на месте сгоревшей церкви началось строительство новой моленной. 26 октября 2008 года состоялось освящение новой церкви.

Просьба согласовывать посещение заранее.



## 23 Православная церковь Александра Невского

Тел. +371 26783660, Brīvības iela 30, Krāslava

Первая православная церковь была освящена в 1840 году в честь Святого Георгия. Она находилась на Торговой площади, но в 1878 году была снесена. Строительство новой церкви на месте нынешней краевой думы (по ул. Ригас 51) было завершено в 1859 году, но во время Второй мировой войны эта церковь сгорела. В 1864 году монастырь, построенный в 1789 году на пожертвование Августы Плятер, закрыли, а здание (по ул. Бривибас 28) передали в управление русской армии. В 1865 году здесь обустроили православную церковь Святого князя Александра Невского. В 1893 году здание стало собственностью православной церкви. В годы советской власти церковь работала до начала 1970 года. В 1989 году церковь была передана в собственность прихода. В 2013 году на церкви заменили крышу и установили новый купол. В 2016 году произведён ремонт фасада церкви. В 2017 году старые окна и двери были заменены на новые, также были произведены внутренние ремонтные работы и отреставрирован иконостас.

Просьба согласовывать посещение заранее.



## 24 Придайнский римско-католический костёл Св. Бригиты и Св. Катрины

Тел. +371 29498216  
Dārza iela 30, Priedaine, Krāslava

Это самый молодой храм Краславского края. Он был построен в 2001 году. В костёле красивые витражи и интересный деревянный интерьер.

Просьба согласовывать посещение заранее.



## 25 Краславский плавательный бассейн

Тел. +371 62904553, Raiņa iela 25, Krāslava  
[baseins@kraslava.lv](mailto:baseins@kraslava.lv)

Facebook lapa: [Krāslavas peldbaseins](https://www.facebook.com/Krāslavas-peldbaseins)

Краславский бассейн был открыт летом 2017 года. Бассейн предназначен как для плавания, так и для релаксации после напряжённого рабочего дня.

**В большом бассейне** находятся четыре дорожки длиной 25 метров. Бассейн оборудован противотоком и водным каскадом. Глубина бассейна: 1,30–2,10 м.

**Малый бассейн** (4 x 6 м) предназначен для детей до 11 лет и всех тех, кто не умеет плавать. Глубина: 0,96 м. Оборудован небольшой водной горкой, предназначенной для детей, рост которых не превышает 1,40 м.

Размер джакузи: 2,2 м, глубина – 0,89 м.

Также в бассейне есть **SPA зона**, в которой работает **сауна** (сухая, без веников, температура 70–90 °C), **паровая баня** (температура 45–47 °C) и **ледяная комната**, в которой ку-

сочки льда приятно охлаждают после посещения сауны или паровой бани.

Детям до 11 лет (включительно) бассейн и спа-зону можно посещать только в сопровождении взрослых. Последнее время для посещения бассейна – 1 час 30 мин. до его закрытия.

В бассейне находится специальное **помещение для игры в сквош**. Это игра для тех, кому нравится активный образ жизни, так как физическая нагрузка при игре в сквош в 2–3 раза больше, чем при игре в большой теннис. Дополнительно в помещении для сквоша можно играть в **настольный теннис** и заниматься **фитнесом**. Помещение оборудовано **системами TRX** для восьми человек.



## 26 Краславский вейк-парк

Тел. +371 20056782

Persteņa ezerā (рядом с улицей Спорта), Krāslava

Краславский вейк-парк находится в Краславе, на берегу озера Перстень.

Вейк-парк предлагает прекрасно провести время с друзьями и семьёй. Здесь рады как новичкам, так и опытным спортсменам.

Предложение вейк-парка включает в себя:

- трассу для вейкборда длиной 200 м с двумя трамплинами и одной горкой длиной 20 м;
- аренду инвентаря, в т.ч. гидрокостюмы (размеры от XS до XXL), вейкборды с креплениями (размеры от 34 EU до 48 EU), защитное снаряжение (шлемы, жилеты);
- водяной пузырь на 1–2 человек;
- гриль-зону.

Вейк-парк предлагает возможность тренировать детей (оборудование доступно, начиная с размера стопы 34). Во время обучения с детьми занимаются два инструктора.



На озере также установлены надувные водные аттракционы.

**Время работы (только в летний сезон)**

**в будние дни:** 13.00–21.00,

**в выходные:** 12.00–21.00 (желательно по предварительной записи).

Прибытие обязательно за 15 минут до согласованного времени. Возможно посещение вейк-парка в другое время по предварительной записи.

## 27 Краславский скейтпарк

Artiļerijas iela 3, Krāslava

Многофункциональная скейт-площадка открыта в 2019 году. Скейтпарк имеет инновационное покрытие, которое является более долговечным и безопасным. Площадка предназначена для катания на скейтбордах, роликовых коньках, велосипедах BMX и MTB, а также на скутерах. Рядом со скейтпарком есть небольшая трасса "Velozinis".



## 28 Теннисный корт

Тел. +371 26315259, Замковый комплекс графов Плятеров (рядом со стадионом), Krāslava

[abramaleks@inbox.lv](mailto:abramaleks@inbox.lv)

Для активного отдыха жителей и гостей Краславы предлагается теннисный корт, прокат инвентаря, услуги тренера и партнёра по спаррингу. Просьба согласовывать посещение заранее.



## 29 Уличные тренажёры

Pils iela 5, Krāslava

В результате реализации проекта общества SPORTISTS рядом с замковым комплексом и Краславской основной школой установлены пять разных уличных тренажёров: для укрепления и растяжки ног, для развития мускулатуры. Они предназначены для людей любого возраста с соответствующей физической подготовкой. Работая с уличными тренажёрами, каждый может самостоятельно регулировать нагрузку для своего организма. Тренажёры доступны любому желающему круглосуточно.



## Сергей Шульга, инструктор по подводному нырянию #7705

Тел. +371 22338032, Studentu iela 5, Krāslava  
[artprofs@inbox.lv](mailto:artprofs@inbox.lv)

По предварительному согласованию предлагается подводное ныряние на озере Дридзис (возле Саулескалнса) и на других озерах Латгалии – для начинающих и для профессионалов в сопровождении инструктора. Организация подводной охоты на лицензированных озерах Латгалии. Организация подводного ныряния в Балтийском море. Обучение подводному нырянию по системам PADI, NDL, IANTD.

Просьба согласовывать посещение заранее.



### 30 Фонтан "Лодка с пятью вёслами"

18. Novembra laukums, Krāslava

Фонтан был открыт в июле 2010 года и представляет собой символ города – лодку с пятью веслами. Каждое весло символизирует одну из национальностей, издревле проживающих на территории Краславы – латышей, русских, белорусов, евреев и поляков.



### 31 Краславская ратуша

Rīgas iela (возле дома №54), Krāslava

Когда-то центральную площадь Краславы украшало первое монументальное здание в Краславе – ратуша.

В начале 19 века ратуша, как и большинство краславских построек, пострадала от пожара, в результате которого башня и второй этаж здания были снесены, а первый этаж использовался как дом культуры, позже – как спортивная школа. Подвалы здания были засыпаны после Второй мировой войны. В 2016 году здание снесли.

Функциональный объект "Ратуша" создан летом 2021 года художниками Майритой и Иво Фолкманами по эскизу К. Ремерса.



### 32 Краславское кресло и фотостена "Копатели Даугавы"

Augusta iela 3a, Krāslava

В месте, где открывается превосходный вид на красоты Краславы – на Адамовской смотровой площадке – установлен объект окружающей среды: **Краславское кресло**. Почему именно кресло? Ответ на этот вопрос связан с названием города Краслава. Один из вариантов происхождения названия города повествует о том, что оно произошло от лат-



гальского слова "krāsls" (в переводе – "кресло") – в связи с тем, что Даугава у Краславы имеет несколько излучин, формой напоминающих стул. Это подтверждается и рассказами о том, что раньше, когда Даугава была торговой артерией, многие плоты у Краславы садились на мель.

**Фотостена** установлена в 2020 году и изображает пятерых героев литературного произведения "Сказка о том, как звери копают Даугаву": зайца, лису, крота, барсука и медведя.



### 33 Каменное кресло у Даугавы

Kaplavas iela (на берегу Даугавы), Krāslava

В 2017 году предприниматель из Резекне Артур Зейля при посредничестве и поддержке семьи художников Фолкманисов подарил городу необычный камень. Часть камня отсутствовала, надлом делал его похожим на кресло, поэтому объект казался подходящим для Краславы, ведь его формы соответствовали одной из легенд о происхождении названия города.

На камне Иво Фолкманис выгравировал надпись "Даугава" и силуэт железного плота. Если смотреть с определённого ракурса, кажется, что плот плывет по Даугаве.



### 34 Фоторамы в Краславе

В Краславе, на улицах Остас и Видземес, все желающие могут ознакомиться с двумя необычными объектами дизайна. Это изготовленные в стилистике краславского деревянного кружева фоторамы. Главная идея объектов – визуально акцентировать уникальную красоту природного парка "Augšdaugava" и сделать более ярким и привлекательным город Краславу. Создание и установка новых объектов – это инициатива фотоклуба "Tībsnis".



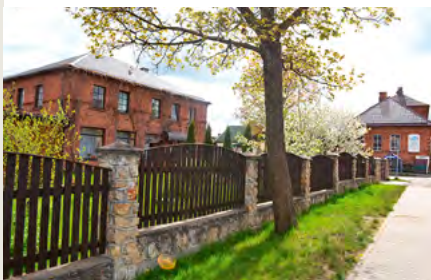


### 1 Исторический центр города Дагда

Тел. +371 25727379, Skolas iela, Dagda

В исторический центр Дагды входят здания из красного кирпича или, как их ещё называют, “дома евреев-торговцев”, пункт туристической информации, памятники, здание бывшего кинотеатра “Комсомолец”, историческое изображение в виде граффити.

В 1847 году 68% жителей Дагды были евреи. В Дагде было 77 еврейских домов и три синагоги. В наше время сохранившиеся с тех времён здания находятся в ведении местного самоуправления, во многих из них и сегодня работают магазины.



### 2 Памятник “Скорбящая мать”

Rēzeknes iela 2a, Dagda

В центре города Дагда внимание привлекает памятник “Скорбящая мать”. Скульптура установлена в 1996 году и посвящена памяти жертв коммунистического террора. Автор – скульптор Алвина Вейнбах (Alvīne Veinbaha; 02.09.1923.–04.02.2011.), родилась в Зирни, неподалёку от Салдуса.



### 3 Дагдский Римско-католический костёл Святой Троицы

Тел. +371 25727379

декан Павел Одиньш (+371 29583026)

Alejas iela 2, Dagda

Дагдский Римско-католический костёл – архитектурный памятник государственного значения. Костёл построен дворянином Яном Августом Хильзеном (1702–1767) в 1741 году в стиле коринфского барокко. В костеле находятся 6 алтарей, в том числе три роскошных каменных алтаря с карнизами и пилястрами. Над большим алтарем две иконы: в честь Святой Троицы и Святой Девы Марии. В церкви есть баптистерий из гипсовых фигур.

Под подземными сводами церкви похоронены члены рода Хильзен: сам Я. А. Хильзен, его сын Юстиниан (кавалер Мальтийского ордена (ионитов) и внук Идзи, а также знатные дагдские и каунатские иезуиты Михаил Рот (1721–1785) и Колумбиан Пфайфер (1747–1798). 11-го числа каждого месяца в 11.00 в костёле проходит св. Месса за больных, молясь о здравии души и тела. Освящение воды, соли и лекарств.



### 4 Дагдский краеведческий выставочный зал “PATRIA”

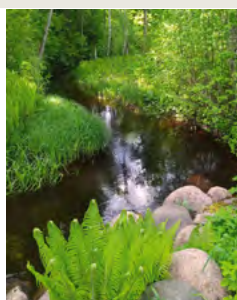
Тел. +371 22038750, Lāčplēša iela 1a, Dagda

[aivars.arnicans@inbox.lv](mailto:aivars.arnicans@inbox.lv)

Дагдское краеведческое общество “Patria” во главе с Айваром Арницаном организовало в городе Дагдский исторический музей.

Историческая экспозиция, размещённая в доме общины Дагдского Римско-католического костела, состоит из шести выставочных залов. В каждом из залов можно найти немало интересных экспонатов, повествующих об истории Дагдского края. Музей стал визитной карточкой города Дагда.

График работы: по предварительному заказу.



## 5 Парк Дагдского поместья с пещерой

Тел. +371 25727379

*Parka iela un JIC "Parka rozēs", Dagda*

Четырёхсотлетний парк Дагдского поместья – это единственное, что осталось от созданного в 17 веке Дагдского поместья. Излюбленное место жителей Дагды для прогулок. В центре парка есть холм, на котором в наше время установили эстраду. Здесь каждый год отмечают Лиго, праздник дня Анны и другие мероприятия.

На территории парка Дагдского поместья находится также небольшая пещера. В отличие от других латвийских пещер, которые формировались из песчаника или высушенного доломита, Дагдская пещера считается природным феноменом, потому что она образовалась из гранита и гальки. Пещера является охраняемым геологическим и геоморфологическим природным памятником. Доступ к ней открыт через территорию центра Инициативы Дагдской молодежи.

## 6 Дагдское городище

Тел. +371 25727379, *Purplī, Dagdas pagasts*

Дагдское городище (называемое также Замок) было одним из наиболее значительных укреплений в округе. Оно расположено на западном берегу озера Нарутас и возвышается над окружающей местностью примерно на 20 метров; абсолютная высота достигает около 175–180 метров над уровнем моря. Городище в древности было укреплено рвами и валами, площадка имеет форму неправильного четырёхугольника размером примерно 100 × 50 метров. На территории городища обнаружен культурный слой толщиной более 1 метра. Культурный слой выявлен также у западного подножия городища, где находилось поселение. Найденная в городище и поселении керамика, фрагменты железных предметов и другие древности свидетельствуют о заселении этого места с I тысячелетия до н. э. по первые века /тысячелетия н. э.

## 7 Лубанское городище

Тел. +371 25727379, *Daugavpils iela, Dagda*



Городище называют также Лубанес, Лапсу или Приёжу калнс. Оно возвышается примерно на 30 метров над окружающей местностью, а его абсолютная высота достигает около 174 метров над уровнем моря. Площадка городища имеет размеры около 50 × 40 метров и в древности служила местом укрепленного поселения. Даже в наши дни на горе бьёт родниковая вода. На склонах и вершине обнаружен культурный слой; найденные черепки глиняных сосудов свидетельствуют о заселении городища с I тысячелетия до н. э. по I тысячелетие н. э. Городище является археологическим памятником государственного значения. У подно-

жия горы раскинулось озеро Лубоненс – небольшое, но глубокое, площадью около 0,8 гектара и глубиной до 10 метров. Озеро украшает пейзаж городища и ранее отделяло холм от озера Дагдас. Народные предания рассказывают, что на вершине холма когда-то стояла церковь, которая впоследствии ушла под землю.

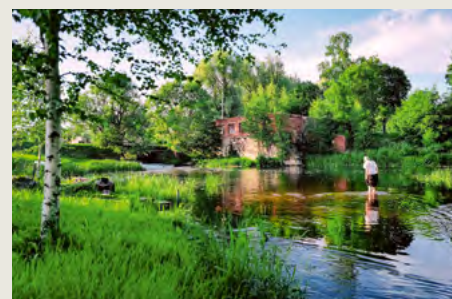
Лубанское городище – популярное место для прогулок и обзора окрестностей: отсюда открывается широкий вид на город Дагду и окружающие поля. Это памятник культуры государственного значения и часть древнего наследия латвийских городищ.

## 8 Историческая настенная роспись

*Asūnes ielā 2 (внутри двора), Dagda*



Историческое изображение создано, основываясь на сохранившуюся старинную фотографию, сделанную в 30-х годах 20-го века. Идея создать роспись принадлежит краеведческому обществу "Patria". Руководитель этой организации получил фотографию в качестве подарка от внука дворянина Киборта Ришарда Лабановского, жившего в 30-х годах прошлого века. Житель и художник Дагды Ян Барткевич в течение недели превратил 8 × 11 см фотографию в целую картину размером в 18 квадратных метров.



## 10 Дагдская мельница

*Rēzeknes iela, Dagda*

(GPS: 56.095341, 27.545297)

Дагдская мельница, также называемая мельницей Янова, принадлежала дворянской семье Кибортов с Вецдоме. В мельнице не только мололи зерно, но также чесали и пряли шерсть. Дагдская мельница интенсивно работала до Второй мировой войны. В советское время здание мельницы обновили, перестроили и в нем открыли Дагдский швейный цех. В наше время, к сожалению, от мельницы сохранились только руины, а также мельничный пруд с максимальной глубиной 3 метра.

## 9 Writera Kvāra граффити "Dagda"

*Alejas iela 29, во дворе Дагдского центра культуры*



Художественный объект граффити появился во время мероприятия, посвященного хип-хоп культуре. Художник, автор граффити, Writera Kvārs разрисовал стену хозяйственного здания Дагдского культурного центра.

**Краславский краевой музей** (информация на 4 странице).

**Эксклюзивная выставка фарфоровых кукол Ольги Грибуле** (информация на 7 странице).

**Дагдский краеведческий выставочный зал PATRIA** (информация на 12 странице).



## 1 Музей "Андрупенский сельский двор"

Тел. +371 26458876

Skolas iela 5, Andrupene, Andrupenes pagasts

[laukuse@inbox.lv](mailto:laukuse@inbox.lv)



Музей — это комплекс строений начала 20-го века. Здесь можно осмотреть деревенский дом, построенный 100 лет назад, амбар, баню "по-чёрному", кузницу, различные рабочие инструменты и предметы быта. Музей является участником сети Латгальского кулинарного наследия. По предварительной заявке можно отведать "чудеса" кулинарного наследия Латгалии — клёцки, кугели, кашу, которую в Андрупене называют "рапсакс ar sumusu", асушки, сыр, масло с чесноком и травами, травяной чай, шмаковку.

После сытного обеда можно прогуляться по Андрупенской болотной тропе с опьяняющим запахом клюквы и пением птиц. Каждый год в музее проходит церемония розжига и открытия гончарной печи, которую могут посетить все желающие.

### Предложение музея:

- осмотр выставки,
- дегустация кулинарного наследия Латгалии,
- музыкальные выступления,
- прием свадебных гостей,
- залы для семинаров и торжеств,
- мастер-классы: керамика и кулинария.



## 2 Музей счастья

Тел. +371 20266514, Sporta iela 2, Indra

[laime.indra@kraslava.lv](mailto:laime.indra@kraslava.lv)

В подарок к 100-летию юбилею Латвии в Индре открыт Музей счастья. Интерактивная экспозиция приглашает каждого действовать, чувствовать, думать, смотреть в будущее, а не в прошлое. Задача музея не ответить на вопрос "Что такое счастье?", а вызывать в людях позитивные эмоции для того, чтобы они могли наслаждаться впечатлениями, творить, вдохновляться и искать свой ответ на этот вопрос.

Индра привлекает всё больше и больше путешественников, поэтому гости Индры будут удивлены — в Музее счастья открыта комната индских ремесленников. Здесь каждый сможет познакомиться с изделиями местных мастеров и приобрести уникальные сувениры.

Музей счастья разработал для посетителей музея новую программу "Посудный шкаф моей бабушки", расположенную по адресу, улица Краславас, 3, Индра. Во время экскурсии посетители познакомятся с уникальной коллекцией рижской фарфоровой посуды — более 1000 предметов.

Заведующая музеем расскажет об истории рижского фарфора, популярных сервизах, фабричной керамике, истории приобретения

коллекционных экспонатов. Также будет предложено практическое занятие — у гостей будет возможность выбрать понравившийся чайник и, используя предложенные травы (около 20 сортов), приготовить чай, который улучшит ощущение счастья и здоровья. В конце программы — дегустация заваренного чая. Продолжительность программы: примерно 1 час.

Перед посещением Музея счастья и комнаты индских ремесленников, необходимо связаться с руководителем музея Илоной Кангизер по телефону +371 20266514.



## 3 Пиедруйский волостной музей

Тел. +371 28703566

Piedruja, Piedrujas pagasts

[niva02@inbox.lv](mailto:niva02@inbox.lv)

Волостной музей открыт в апреле 2013 года. Музей насчитывает четыре выставочных зала, в которых можно ознакомиться с сельскохозяйственной техникой и предметами быта, отражающими жизнь и быт местного населения различных исторических периодов. Также в музее можно посмотреть фрагменты исторических карт — начиная с 15 века и до наших дней. Посетители могут ознакомиться с тематическими фотовыставками.

Перед посещением музея просьба связаться по номеру телефона +371 28703566.





#### 4 Мемориальная комната Марии Анджане

Тел. +371 26162945

Šķaunes Tautas nams, Šķaune

Со Шкяуне связана жизнь и литературная деятельность поэтессы Марии Анджане. В волостной библиотеке можно рассмотреть литературные работы автора, написанные рукой поэтессы, манускрипты и мемориальные предметы.

**Время работы:** по предварительному заказу.



#### 5 Мемориальная комната Константина Раудиве

Тел. +371 26054762

Dārza iela 1, Asūne

[bibl.asune@kraslava.lv](mailto:bibl.asune@kraslava.lv)

Константин Раудиве был писателем, философом и парапсихологом. Он был мужем писательницы Зенты Маурини. В мемориальной комнате К. Раудиве можно познакомиться с его противоречивой личностью и наследием, которое он оставил после себя, что подтверждает его очень значимое место в истории латвийской культуры.

**Время работы:** по предварительному заказу.



#### 7 Мемориальная комната Яниса Яунсудрабиня

Тел. +371 29320529

Kaplavas iela 3, Kaplava

[kaplavas\\_biblio@inbox.lv](mailto:kaplavas_biblio@inbox.lv)

Янис Яунсудрабиньш (1877–1962) — латышский писатель, художник, книжный иллюстратор и один из первых латышских искусствоведов. В течение двух лет жизнь и творчество писателя проходили в Каплаве, где пережитое отразилось в его романе "Augšzemnieki". В Каплаве писателю создана мемориальная комната. У дома Праулиней установлен мемориальный камень.



#### 6 Центр образования среды Яундомского поместья

Тел. +371 25709610

Jaundome, Ezernieku pagasts

[jaundome@inbox.lv](mailto:jaundome@inbox.lv)

Построенная в начале 19 века усадьба Яундоме находится на территории Национального парка Разна, в Яундоме, Эзерниекской волости. В отреставрированном амбарном здании с каменными стенами созданы Центр образования среды и выставочный зал Яундомского поместья.

Центр образования среды Яундомского поместья предлагает:

- познакомиться с одной из самых больших коллекций муляжей пресноводных рыб и изучить разнообразие водных птиц в Латгалии, также можно рассмотреть другие экспонаты, связанные с ролью рыболовства и охоты в жизни человека;
- посетить территорию **Яундомского поместья и природную тропу**, которые познакомят



с интереснейшими историческими свидетельствами времён поместья и позволят насладиться разнообразием латгальской природы. Яундомская природная тропа ведет до озера Эжэзерс — самого богатого островами озера в Прибалтике;

- насладиться вкусной едой яундомских хозяек (по заказу заранее);
- аренду помещений для организации конференций и праздничных мероприятий;
- возможности для ночлега — помещение с 7 двухспальными кроватями (доступны также дополнительные матрасы).

**Время работы:** по предварительному заказу.



#### 8 Калниешская мемориальная комната

Тел. +371 656 22464, Kalnieši, Kalniešu pagasts

[marijadilba@inbox.lv](mailto:marijadilba@inbox.lv)

В музее размещены материалы об истории Калниешской волости — с момента её образования до наших дней. Отдельное место в музейной комнате отведено образованию. Тему образования освещает фотоэкспозиция "Учителя и ученики Калниешской школы", в которой представлены крупноформатные фотографии времён 2006–2016 гг. В экспозиции "Находки, которые хранила земля Калниешской волости" представлены предметы, найденные при раскопках — монеты, кольца, медальоны, старинные пуговицы и крестики, украшения для одежды, и другие. Примечательно, что в музейной комнате представлены не только свидетельства старины, но и материалы современности. Выставка "Умелые руки" состоит из работ, выполненных учениками на уроках домоводства. А в фотоэкспозиции "Старательные крестьяне Калниешской волости" можно увидеть земледельцев и животноводов, трудящихся на своей земле в наши дни.

Перед посещением просьба связаться по номеру телефона +371 656 22464.



Краславский центр ремесленничества (см. информацию на 6 странице).



### Мастерская керамистов Паулиньшей

Тел. +371 29128695

Pils iela 10,

Краславский ремесленнический центр  
[valdispaulins@inbox.lv](mailto:valdispaulins@inbox.lv)

Доброжелательность и поистине латгальский дух этих людей очаруют каждого! В рассказах керамистов умело переплетаются ознакомление с традициями и современные шутки. Здесь можно посмотреть на работу мастеров, а также поучаствовать в процессе изготовле-



ния гончарных изделий и розжига гончарной печи. Предлагаются занятия индивидуально, с семьями, школьниками и большими группами. В мастерской представлен широкий выбор керамических изделий и сувениров. Возможность изготовить керамические изделия по индивидуальному заказу. В 2014 году керамисты получили почётный знак "Латвийское наследие".

Просьба согласовывать посещение заранее.



### Музыкальные инструменты Александра Майера

Тел. +371 29676782

Krāslavas dzelzceļa stacija 27, Ūdrīši  
[majer@inbox.lv](mailto:majer@inbox.lv)

Александр и Инга Майеры изготавливают из разных материалов музыкальные инструменты – дудки, свистульки, варганы и колокольчики. Можно осмотреть традиционные, экзотические и самодельные музыкальные инструменты.

Просьба согласовывать посещение заранее.



### Мастерская художницы Майи Шульги

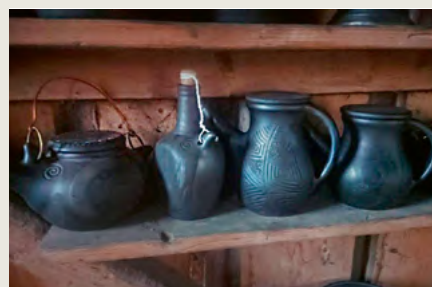
Тел. +371 26925821

Studentu iela 5, Krāslava  
[majashulga@inbox.lv](mailto:majashulga@inbox.lv)



Комната ремёсел обустроена с целью сохранения и развития культурного наследия древних ремесел. В комнате ремёсел больших и маленьких гостей ждут различные выставки и творческие мастерские.

Просьба согласовывать посещение заранее.



### Мастерская керамиста Илмара Вецелиса

Тел. +371 26462413

Auleja, Aulejas pagasts

Илмар Вецелис является членом общества "Pūdnīku skūla". Необычная технология обработки глины. Наблюдение за работой, а также участие в процессе изготовления гончарных изделий. Приобретение сувениров. Просьба согласовывать посещение заранее.





### 5 Ткацкая мастерская "Индра"

Тел. +371 20266514

Krāslavas iela 1, Indra, Indras pagasts  
[indrastn@kraslava.lv](mailto:indrastn@kraslava.lv)

Ткачихи работают в старинной народной латгальской технике, сохраняют это ремесло для будущих поколений. В мастерской можно посмотреть коллекцию текстиля, узнать о процессе ткачества и попробовать ткать ковер самостоятельно. Мастерская проводит выставки и организует мастер-классы, реализует проекты. Рукодельницы участвуют в акции "Встретить своего мастера".

Просьба согласовывать посещение заранее.



### 6 Кузнечная мастерская "Vasars"

Тел. +371 29422679

Sprūģi, Izvaltas pagasts  
[japins.juris@inbox.lv](mailto:japins.juris@inbox.lv)

Изготовление кованых сувениров, заборов, перил, решёток, посуды, мебели и многих других изделий из чёрных металлов, нержавеющей стали, алюминия и других материалов. Индивидуальный подход к каждому клиенту.

Просьба согласовывать посещение заранее.



### 7 Общество "Teira Latgolys muoksla"

Тел. +371 29364881

"Ezermāji", Oloveca, Andrupenes pagasts

В предложении (экскурсии и мастер-классы доступны только по предварительной записи):

- Осмотр печи для обжига черной керамики, рассказ о различных видах керамики, осмотр местных и зарубежных образцов керамики, сувениры.
- Демонстрация лепки из глины, возможность поработать на гончарном круге или придать форму керамическому изделию вручную.
- Рассказ о процессе изготовления пива, обмен опытом.
- Организация различных видов творческих мастерских, например, плетение поясов, изготовление декоративных украшений из природных материалов. Оптимальное количество людей в мастерских – до 10 человек.



### 8 Ткацкая мастерская

Тел. +371 26150442

Skolas iela 13, Svariņi  
[ernaslahota@inbox.lv](mailto:ernaslahota@inbox.lv)

Для посетителей доступны две ткацкие мастерские, предлагающие такие мастер-классы, как ткачество на станках, прядение, ткачество платков на рамке.



### 9 Kroma kolns

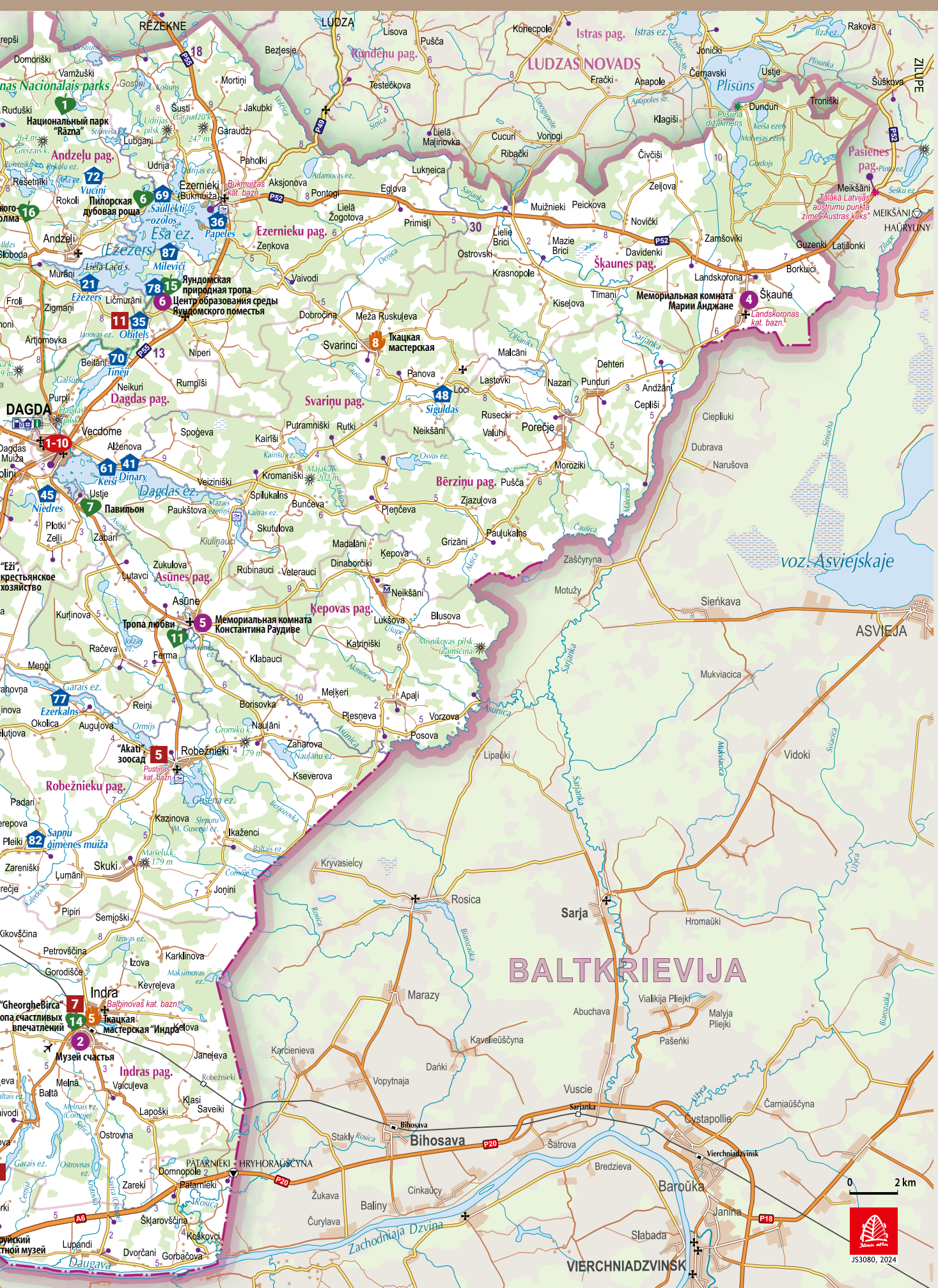
Тел. +371 26352522

Priežu kalns, Pušas Zundi, Andrupenes pagasts  
[kromakolns@inbox.lv](mailto:kromakolns@inbox.lv)

Общество "Kroma kolna bruoliste" существует с 2012 года. Организация осуществляет общественное просвещение методами экспериментальной археологии, возрождая различные средневековые ремесла и бытовые ситуации. Kroma kolns – реконструкция деревянного замка латгальских племён 9–13 веков. По предварительной записи можно осмотреть и примерить реконструкции древнего латгальского вооружения.







### 1 Национальный парк "Rāzna"

Второй по величине и самый молодой из четырёх национальных парков Латвии, основанный в 2007 году на площади 59 615 га с целью сохранения природных, культурных и исторических ценностей в окрестностях озера Разна. С высоты птичьего полёта ландшафт национального парка "Rāzna" представляет собой уникальную композицию холмов и озёр. Холмы, покрытые лесами, лугами и золотыми нивами, которые в Латвии мы называем горами, а среди них – зеркала больших и малых озёр, среди которых озеро Разна – самое большое озеро в Латвии по объёму воды. Это озеро местные жители называют Латгальским морем. Часть парка находится в Андзельской, Андрупенской и Эзерниежской волостях Краславского края. На территории национального парка находится самое богатое островами озеро в Прибалтике – озеро Эжа (Эжезерс).



### 2 Округ охраняемых ландшафтов "Augšdaugava"

является территорией Natura 2000 (сеть охраняемых участков на территории Европейского союза). В неё также входит природный парк "Daugavas loki", различные геологические образования и дендрологические насаждения. Территория была создана для сохранения и защиты природы уникального нерегулируемого верхнего течения реки Даугава и культурно-исторических ценностей – как в долине реки, так и на прилегающих к ней территориях. Даугава испокон веков была торговой артерией, на берегах которой были образованы городища, места захоронений. На этой территории находится большое количество охраняемых видов растений и животных.



### 3 Природный парк "Daugavas loki" ("Излучины Даугавы")

Tālr.: +371 656 22201, +371 654 71321

(Науенский краеведческий музей)

Удришская, Каплавская волости в Краславском крае, Салиенская, Скрудалиенская, Вецсалиенская, Таборская, Науенская волости в Аугшдаугавском крае

Парк был создан в 1990 году, чтобы сохранить уникальные природные комплексы, культурно-исторические ценности и мало преобразованные ландшафты древней долины Даугавы на участке от Науене до Краславы, площадью 12 372 га. Наиболее характерной природной особенностью парка являются 9 крупных излучин Даугавы, длина которых достигает 4-6 км. На территории парка находится множество природных и культурно-исторических памятников. В 2011 году парк включён в Латвийский национальный список всемирного наследия UNESCO.





#### 4 Озеро Сиверс

*Skaistas un Aulejas pagasti*

Девятое по величине озеро в Латвии. В 2014 году в озере Сиверс обнаружены поля водных растений тончайшей наяды (*Najas tenuissima*), которая произрастает в 28 местах, поэтому озеро можно считать её крупнейшим ареалом обитания в мире. Одно из главных уникальных природных ценностей озера Сиверс – это чистая и прозрачная вода. Озеро является излюбленным местом для рыбалки, в том числе и подводной. Здесь водится щука, окунь, плотва, линь, лещ, судак и угорь.



#### 5 Озеро Черток (Velnezers)

*Šķeltovas pagasts*

Озеро Черток – созданный в 1977 году заповедник площадью 53 га, наибольшей ценностью которого является загадочное и уникальное озеро. Оно образовалось в воронкообразной котловине, и достигает глубины 17 метров. Склоны покрыты хвойными деревьями, которые являются охраняемой лесной средой обитания в Европе. Одной из важнейших ценностей заповедника являются ландшафт и своеобразный рельеф.

АО «Latvijas valsts meži» в сотрудничестве с Даугавпилсским университетом создало благоустроенную тропу возле озера Черток, которая также помогает сохранить и защитить живописный ландшафт вокруг озера.

#### 6 Пилорская дубовая роща на берегу озера Эжа (Эжесерса)

Тел.: +371 29139677, +371 25727379

*Pijori, Andzeļu pagasts*



Пилорская (также Пилярская, Пилёрская) дубовая роща является одной из немногих сохранившихся исключительно дубовых рощ в Латвии, она находится на берегу озера Эжа (самого богатого островами озера во всей Прибалтике). Здесь расположена небольшая стоянка, тропа, установлен информационный стенд и обустроено место для отдыха с пешеходным мостом и удобствами. С 1928 года Пилорская дубовая роща находится под защитой государства.

#### 7 Павильон «Слияние: остановка в приграничье»

Тел.: +371 22185954, +371 25727379

На 3 км дороги Дагда–Асуне, *Ustje, Dagdas pagasts*

GPS: 56.0727, 27.5499

Это первая из остановок инициативы «Прогулки по приграничью / Hiking the Borderland». Небольшой деревянный павильон размером 3 x 3 метра – тихое присутствие в ландшафте, построенный без металлических соединений, с использованием традиционных строительных методов. Его вертикальная форма напоминает приграничные башни и часовни, а круг – окно на смотровую платформу – символически обозначает место встречи. Павильон открыт для всех – место, где можно остановиться, прислушаться и ощутить, как граница превращается в слияние. Автор: Марта Вентере с командой.



#### 8 Скульптурный парк «Pudža sala» на берегу полуострова озера Илзас Геранимовас

Тел.: +371 26110308, *Agureckaja, Kastuļinas pagasts*

GPS: 56.1516, 27.1605

Здесь можно увидеть самую высокую скульптуру Латвии, созданную скульптором Паулом Пуджем – колонну высотой 12,7 метра с образом птице-человека, символизирующего игру и свободу. Скульптурный парк с каждым годом планирует расширяться, предлагая новые произведения искусства и живописные виды. До скульптуры ведёт примерно 30-минутная прогулка по живописному маршруту.



#### 9 Озеро Дридзис

*Skaistas pagasts, Kombulu pagasts*

Озеро Дридзис является самым глубоким (65,1 м) в Балтии. Оно имеет вытянутую форму и извивается как река, образуя множество полуостровов и заливов. Также озеро имеет девять островов. Самый большой из них – остров Бернату (13,9 га). В непосредственной близости от озера находится гора Саулескалнс, с вершины которой открывается захватывающая панорама на множество других озер. Озеро Дридзис включено в зону охраняемого природного парка «Dridža ezers» и в территорию Natura 2000.





<https://latgale.travel/ezertaka/>



### Эзертака (Ezertaka)

Эзертака – пешеходный маршрут по Латгалии, общая протяженность которого составляет около 1070 км. Маршрут разбит на 49 этапов, из которых 13 – более продолжительные, – на их прохождение уйдет несколько дней. Географические этапы разделены в зависимости от их местоположения – Северная Латгалия (9 этапов), Центральная Латгалия (25 этапов) и Южная Латгалия/Селия (15 этапов). Всего на маршруте Эзертака можно встретить 134 озера и другие водоёмы.

Маршрут включает в себя одно из самых глубоких озёр Латвии – озеро **Геранимовас-Илдзас** (46 м), а также озёра **Лиела Гусена** (38 м) и **Ормияс** (43 м) в Краславском крае, озёра **Рича** (латвийская

сторона – 39,7 м) и **Свенте** (38 м) в Аугшдаугавском крае. Тропа проходит вдоль озера **Эжезерс**, самого богатого островами озера Латвии.

Маркировка тропы Эзертака в природе – это маркировка бело-зелено-белого цвета на природных объектах (деревьях, камнях) и дорожных знаках.

На территории Краславского края маршрут разделен на 6 участков. Общая длина трассы составляет примерно 125 км:

- 1) Озеро Эжезерс–Андзели–Яундоме–Дагда (24 км)
- 2) Дагда–Асуне–Робежниекс (23 км)
- 3) Робежниекс–Карклинова–Индра (15 км)
- 4) Индра–Лупанды–Пиедруя (18 км)
- 5) Пиедруя–Индрица–Балтица–Краслава (30 км)
- 6) Краслава–Кляуми–Лиелборне (16 км)



### 10 Адамовская природная тропа

Адамовскую природную тропу создали в 1998 году студенты и работники Даугавпилсского университета под руководством профессора Б. Янсона. Тропа проходит в особо охраняемой ландшафтной зоне "Augšdaugava" и входящем в неё природном парке "Daugavas loki", который включён в Латвийский национальный список всемирного наследия UNESCO. Начинается и заканчивается тропа в Краславе, на смотровой площадке (въезд в город со стороны Даугавпилса).

**Длина:** 1,7 км

**Доступность:** весь год, тропа маркирована. По живописной тропе можно пройти, выбрав более сложный или более легкий маршрут с точки зрения рельефа местности. Первый маршрут тропы достаточно сложен – петляя, тропа направляется то вверх, то вниз, пересекая загадочный Сваринский овраг. Здесь предоставляется редкая возможность познать многообразие природы – насладиться живописными пейзажами, осмотреть природные памятники. На самых крутых участках тропы установлены лестницы, самые опасные места огорожены, установлено несколько мостиков, а также смотровая площадка.

Второй маршрут тропы ведет вдоль Даугавы, открывая живописные природные ландшафты. Его могут использовать те, кто предпочитает не ходить по крутым склонам. На этом маршруте вы сможете насладиться прогулкой по лесу вдоль Даугавы, увидеть многоствольную осину, большие каменные и деревянные скульптуры. Русло Даугавы отличается большим количеством валунов, – одного из таких гигантов можно встретить в нижней части Адамовской природной тропы.

**1 Адамовский валун** удивляет своим величием и загадочностью. Валун, принесенный Скандинавским ледником, имеет объем около 11 м³.

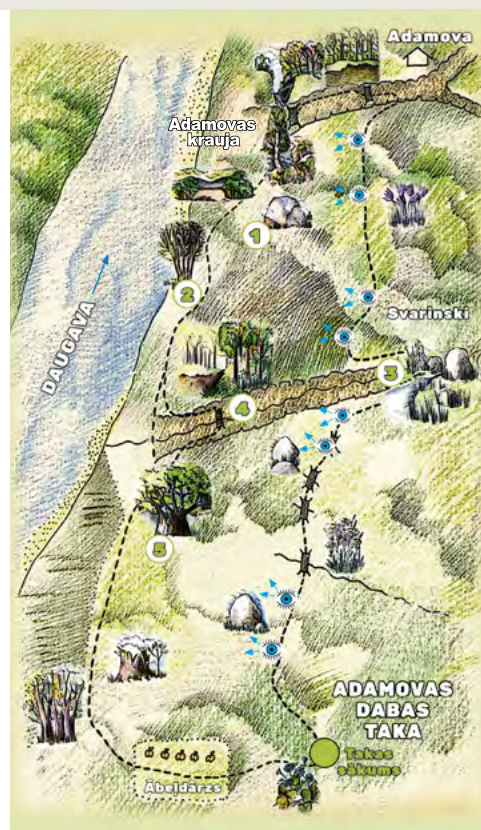
**2 Пять сестер.** По всей тропе встречаются многоствольные деревья, которые обычно растут из пнёвой поросли, но особенно примечательна одна осина. Увидев эту осину, создается впечатление, что пять деревьев срослись вместе.

**3 Ручеёк.** Тысячи лет назад ручей был сильнее и громче – именно тогда он создал красивый овраг.

**4 Овраг Сваринских,** как и другие овраги в природном парке, образовался в результате эрозионного воздействия дождевой воды, стекающей вниз по склону, таящего снега и родниковой воды, когда размываются слабо связанные отложения, поэтому удлиняется русло оврага и одновременно углубляется в коренной берег Даугавы. Сейчас овраг находится в состоянии покоя и больше не увеличивается, о чем свидетельствуют склоны, заросшие деревьями, которые создают таинственную атмосферу.

**5 Дуб.** Памятник природы местного значения, находящийся под охраной государства. Окружность могучего ствола дуба составляет 4,35 м.

Рядом с Адамовской природной тропой находится памятник природы "Adamovas krauja" (Адамовский овраг), который вклю-



чает в себя один из обрывов берега долины Даугавы на правом берегу реки, боковые овраги и скальные обнажения разного возраста, брусчатку в пойме Даугавы, один валун и другие геологические образования.

В 2023 году общество "Adamova" создало тропу Адамовского оврага, которая состоит из деревянного помоста. Дополняя Адамовскую природную тропу общая протяженность тропы сейчас составляет около 2 км.

**Прогуливаясь по тропе, будем бережны, чтобы не нанести вреда природе!**



### 11 Тропа любви

*Asūne, Asūnes pagasts*

**Длина:** 300 м

**Сложность:** лёгкая, но недоступна для людей с нарушениями опорно-двигательного аппарата.

**Доступность:** весь год, тропа маркирована. Главный акцент этого места для отдыха – скульптура влюбленной пары и лодка с головой дракона. Красивое место, которое овеяно интересной легендой.



### 14 Тропа счастливых впечатлений в Индре

*Sporta iela 2, Indra*

**Длина:** 800 м

**Сложность:** лёгкая, но недоступна для людей с нарушениями опорно-двигательного аппарата.

**Доступность:** весь год, тропа маркирована. Рядом с Музеем счастья в Индре, который является уникальным объектом не только в Латгалии, но и во всей Латвии, находится тропа, прогуливаясь по которой можно ощутить присутствие счастья и понаблюдать за природой. Тропа состоит из семи объектов: тропа Счастливые пяточки, Мир ароматов, Поющие осины, Счастливый луг, Место для релаксации, Счастливый выбор, Счастливый мостик, Рыбачье счастье, Нива счастья. Это интересное и познавательное место для прогулок для людей всех возрастов.



### 12 Тропа озера Асариня

*Andrupenes pagasts*

**Длина:** 2 км

**Сложность:** лёгкая, но недоступна для людей с нарушениями опорно-двигательного аппарата.

**Доступность:** весь год, тропа маркирована. Вокруг живописного лесного озера Асариня предлагается прогуляться по тропе, которая находится в сосновом лесу. Это даст возможность познакомиться с одним из очень редких биотопов – хвойным лесом на осевидном рельефе и своеобразным лесным озером – Асариня, которое находится на территории Национального парка "Rāzna". Озеро Асариня многие называют младшим братом озера Черток, так как оно тоже имеет немного мистический вид и окружено сосновым лесом.



### 13 Андрупенская болотная тропа

*Skolas iela 5, Andrupene*

**Длина:** 800 м

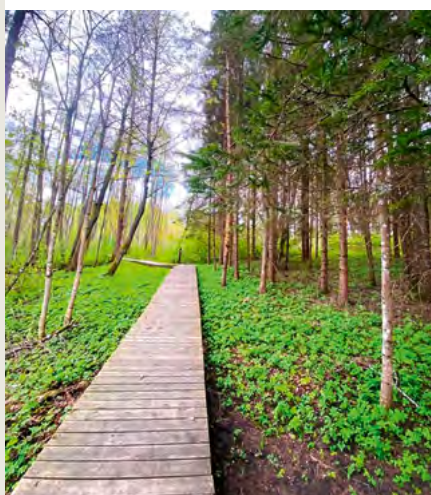
**Сложность:** лёгкая, но недоступна для людей с нарушениями опорно-двигательного аппарата.

**Доступность:** весь год, тропа маркирована. За воротами музея "Andrupenes lauku sēta" любителей отдыха на природе ожидает Андрупенская болотная тропа. Её деревянные лестницы ведут от подножия холма, где в рельефном углублении образовалось моховое болото. Мостки приведут туристов к болотной равнине, заросшей низкими соснами. Здесь своим запахом одурманивает болотный багульник.

### 15 Яундомская природная тропа

*Jaundomes muiža, Novomisļi, Ezernieku pagasts*

**Длина:** 880 м – по пешеходному мосту, 3 км – если проходить всю тропу.



**Сложность:** лёгкая, но недоступна для людей с нарушениями опорно-двигательного аппарата.

**Доступность:** весь год, тропа маркирована.

Тропа линейного вида, в сухое время тропу можно пройти по кругу. Прогуливаясь по Яундомской тропе, можно рассмотреть много природных и исторических объектов, например, озеро Эжезерс, руины ледового и пивного погребов, лес и пруд, обжитый бобрами. На берегу Эжезерса доступно благоустроенное место для отдыха и навес для лодок.



### 16 Тропа Юкумского-грумушкского холма

*Jukumi, Andzeļu pagasts*

**Длина:** 1,9 км

**Сложность:** лёгкая, но недоступна для людей с нарушениями опорно-двигательного аппарата.

**Доступность:** весь год, тропа маркирована. Тропа круговая.



### 1 "Kurmīši", хозяйство

Тел.: +371 26538824, +371 29106312

Rakuti, Ūdrīšu pagasts

[kurmisi@inbox.lv](mailto:kurmisi@inbox.lv), [www.kurmisi.lv](http://www.kurmisi.lv)

Facebook: Z/S "Kurmīši"

Предлагается экскурсия по хозяйству, в котором выращивают различные виды лекарственных трав в природном парке "Daugavas loki". Дегустация травяного чая и мёда.

Хозяйство предлагает вошину из органического пчелиного воска, восковые свечи, экологически чистые травяные чаи, бальзамы для губ из пчелиного воска, мази из пчелиного воска, а также разные виды ароматных гидролатов или цветочные воды (василек, лаванда, мелисса, лопуха, зверобой, тысячелистник, мускатный орех, шалфей). Хозяйство предлагает творческие мастерские по изготовлению свечей и бальзама для губ из пчелиного воска. Продукцию хозяйства "Kurmīši" также можно приобрести в интернет-магазине, на сайте [www.kurmisi.com](http://www.kurmisi.com).

Просьба согласовать посещение заранее.



### 2 "Mežvīni", отдых в деревне

Тел.: +371 29528218, +371 22105291

Jaudzemi, Šķeltovas pagasts

[jaudzemi@inbox.lv](mailto:jaudzemi@inbox.lv)

"Mežvīni" – это место для восстановления вдохновения и жизненной энергии. Здесь собираются люди, связанные с искусством и музыкой, чтобы творить, делиться радостью и наслаждаться природой Латвии в любое время года. По предварительной записи гости могут участвовать в сборе и дегустации травяных чаёв, выпечке хлеба, музицировании, плетении венков, сборе грибов и других творческих мастер-классах. Доступны чёрная или белая баня и купание в пруду.

Рядом находится старая усадьба Яудзему (Аппо 1890) с историческими предметами, которые можно осмотреть. Для мероприятий предлагаются уличная палатка, большой сеновал и, по договорённости, питание. Для ночлега – кемпинговые домики, места для палаток и площадки для трейлеров с подключением к электричеству.

Просьба согласовать посещение заранее.



### 3 ALPA, место отдыха и ретрита

Тел. +371 27044145

Berjozki, Piedrujas pagasts

[ra321@inbox.lv](mailto:ra321@inbox.lv)

ALPA находится на берегу озера Долгое, одного из самых глубоких озёр Латвии (56 м), недалеко от Музея счастья в Индре. Это место с живописным видом, где можно полностью слиться с природой, проводя время в тишине и наслаждаясь покоем. Сергей, владелец ALPA, предлагает индивидуальным путешественникам и туристическим группам отдохнуть в беседке на берегу озера, насладиться чаем и послушать звуки варгана, диджериду и шаманского бубна. Каждый найдёт что-то для себя – кто-то расслабится, смотря на гладь воды, а кого-то наполнят энергией звуки этнических инструментов. Возможность попариться в бане, а также остановиться на ночлег (без особого комфорта) в палатках/бане/сараях (группа до 30 человек). В предложении также имеется небольшой дом на берегу озера для проживания 7–8 человек, а также летний дом на 6 человек. Парковка для кемперов. Услуги профессионального массажиста. Избавление от стресса, внутренний покой, энергия в теле, обновление жизненных ценностей и гармония с собой гарантированы.

Просьба согласовать посещение заранее.



### 4 Завод по производству виски "De Kriek distillery"

Тел. +371 27909015 (также WhatsApp)

"Kalniņi", Dervaniški, Kalniešu pagasts

[info@dkwhisky.com](mailto:info@dkwhisky.com), [www.dkwhisky.com](http://www.dkwhisky.com)

Это небольшой семейный завод по производству виски и других спиртных напитков. Учредители завода, путешествуя и наблюдая за тем, как работают ведущие мировые производители алкогольной продукции, пришли к выводу, что хорошему виски, прежде всего, нужна качественная вода, а также любовь к своему делу. Именно в Калниешской волости Краславского края семья Крикунов нашла родник с совершенно чистой и мягкой водой, а также хороших партнеров по поставке ингредиентов. Благодаря этому члены семьи стали еще и партнерами по работе. Посетителям "De Kriek distillery" предлагается экскурсия по производству и участие в дегустации напитков.

Просьба согласовать посещение заранее.



### 5 "Akati", зоосад

Тел. +371 26157690

Priežu iela 26, Robežnieki, Robežnieku pagasts

[zsakati@inbox.lv](mailto:zsakati@inbox.lv)

Проводятся экскурсии. В зоосаде можно увидеть чёрных африканских страусов, австралийских эму, альпак, павлинов, фазанов, декоративных уток, а также Африканских курочек, овец, нутрий и голубей. Предлагаются также палаточные места на берегу озера.

Просьба согласовать посещение заранее.



### 6 "Murza", пивоварня

Тел. +371 28723382

Zaļmaiza, Murāni, Andrupenes pagasts

[info@buzismurza.lv](mailto:info@buzismurza.lv), [www.buzismurza.lv](http://www.buzismurza.lv)

Instagram: [buzis.murza](https://www.instagram.com/buzis.murza)

Пивоварня "Murza" – одна из немногих небольших пивоварен в Латвии. Предлагается качественное пиво для любителей как традиционных, так и новых вкусов. В настоящее время производится шесть сортов пива, но ассортимент периодически пополняется. Пиво можно приобрести более чем в 10 торговых точках Латвии, в том числе в магазинах Дагды, Даугавпилса, Огре, Елгавы и Риги. Также предлагается экскурсия по предприятию.

Просьба согласовывать посещение заранее.



### 7 Предприятие "GheorgheBirca"

Тел. +371 29683936

Tīrgus iela 12B, Indra

Производит крепкие алкогольные напитки – шмаковку и различные настойки.

Экскурсия по предприятию, дегустация напитков и домашних продуктов Краславского края (сыр, копчености, хлеб, чай, пироги, огурцы). Завтрак, обед и ужин по предварительному заказу. Банкетный зал вместимостью до 40 человек.

Просьба согласовать посещение заранее.



## 8 "Karina Home", апартаменты

Тел. +371 26198637

Ilzas iela 14, Priēžmale, Kastulīnas pagasts

[karinastiv@inbox.lv](mailto:karinastiv@inbox.lv), [www.karinahome.lv](http://www.karinahome.lv)

Главные особенности "Karina Home" – это стиль, простота, любовь, искренность и высокое качество предоставляемых услуг. "Karina Home" предоставляет посетителям широкий спектр услуг:

- **Проживание** (на 10 человек). Четыре комфортабельные, современные комнаты для отдыха и восстановления сил.
- **Ресторан**. Меню было разработано в сотрудничестве с известным в Латвии шеф-поваром Томасом Годинем.
- **Живая музыка**. Во время трапезы Вы сможете насладиться не только вкусной едой, но и исполнением песен хозяйки Карины.
- **Сауна**. В гостевом доме есть современная и удобная сауна, где можно расслабиться и зарядиться энергией.
- **SPA-массаж**. Ароматический массаж горячими камнями помогут Вам расслабиться, а также восстановиться и набраться сил.
- **Организация мероприятий и различных мастер-классов**. Организация свадеб, дней рождения и других торжеств. Вместимость зала – до 60 гостей. Мастер-классы как для взрослых, так и для детей – помогают не только освоить новые навыки и умения, но и способствуют развитию духовности и общения.

### Специальное предложение

- **Фантастический отдых под открытым небом**. Это природный СПА, где Вы сможете насладиться релаксацией в ванне WELLIS Killimanjaro EXTREME Spa с водным массажем, озоновыми процедурами, согревающей сердце и душу сауной, способствующей улучшению самочувствия. Вечернее освещение террасы и СПА-ванны успокаивает и способствует расслаблению.

**НОВИНКА!** В Приежмале, в здании бывшей школы (улица Сколас, 6), доступен зал для торжеств и мероприятий вместимостью 70–90 человек. Он подходит для проведения концертов, семинаров и праздничных мероприятий.

## 9 "Riekstkalni", питомник по выращиванию ореховых деревьев

Тел. +371 20248250

Ciems Malka, Andrupenes pagasts

[info@riekstkalni.lv](mailto:info@riekstkalni.lv), [www.riekstkalni.lv](http://www.riekstkalni.lv)

Предлагает морозостойкие саженцы грецкого ореха из Канады, подходящие для климата Латвии. Саженцы выращиваются из семян деревьев лучших канадских сортов, что позволяет саженцам лучше адаптироваться к латвийскому климату, почве и световому режиму. Товары питомника можно также приобрести в интернет-магазине, на сайте [www.riekstkalni.lv](http://www.riekstkalni.lv). Также предлагается экскурсия по хозяйству. *Просьба согласовать посещение заранее.*



## 10 "Laimavoti", ретрит и йога

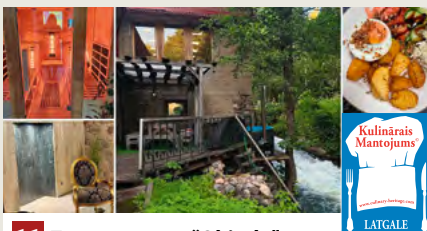
Тел.: +371 27559999, +371 26554417, +371 29212885

Kalviši, Aulejas pagasts

[info@laimavoti.lv](mailto:info@laimavoti.lv), [www.laimavoti.lv](http://www.laimavoti.lv)

Instagram: [laimavoti](https://www.instagram.com/laimavoti)

Расположены на берегу озера Царманис. Ретриты, практики йоги и цигун, исцеление звуком, аюрведа, аутентичные банные ритуалы, медитации, лекции по духовным техникам, какао церемонии, а также проживание в сказочном природном ландшафте, наслаждение тишиной и чистой окружающей средой. В "Laimavoti" проводятся тренинговые лагеря для учителей йоги и энтузиастов международного уровня с сертификатом Yoga Alliance и преподавателями из Бали, Австралии, Франции. Владельцы "Laimavoti" – сертифицированные на международном уровне эксперты в области йоги и ведической философии с многолетним опытом. "Laimavoti" обладают впечатляющей коллекцией и опытом в области звуковых лечебных инструментов. Коллекция состоит из 9 гонгов, барабанов, тибетских и хрустальных чаш, струнных инструментов, колокольчиков, и т.д. Зал для йоги и оборудование для 22 человек, как в помещении, так и на открытом воздухе (две большие деревянные террасы и открытый купол). В наличии шесть каноэ, три доски SUP и одна лодка с водным велосипедом.



## 11 База отдыха "Obitel's" – место, где встречаются история, спокойствие и красота природы

Тел.: +371 26004040, +371 29354185

Andzeļu pagasts, [raznasperle@gmail.com](mailto:raznasperle@gmail.com)

База отдыха расположена в бывшей мельнице на живописной реке Нарута, там, где она вытекает из озера Эжесерс. Это идеальное место как для торжеств, так и для неспешного отдыха на природе. **В предложении:**

- **банкетный зал** до 45 человек; **малый каминный зал** до 10 человек; мероприятия в **специальной обустроенной палатке** во дворе до 100 человек;
- **9 комфортабельных номеров** на 30 мест (каждый с собственной ванной комнатой);
- **2 двухместных глэмпинга** для романтического отдыха на природе;
- **SPA-зона:** каминный зал, бани разных типов, бассейн с водой из реки, открытая купель и меблированная терраса;
- **кафе** с разнообразным меню;
- **обустроенная территория** с зоной для гриля, местом для пикника и доступом к реке;
- бесплатная частная парковка.

*Предварительная запись обязательна.*



## 12 "EŽI", крестьянское хозяйство

Тэл.: +371 29180031, +371 29193292

Bronki, Konstantīnovas pagasts

[pavels.kavuns@inbox.lv](mailto:pavels.kavuns@inbox.lv)

[www.tirgus.novadagarsa.lv](http://www.tirgus.novadagarsa.lv)

Предлагает 18 видов 100% натуральных соков в упаковке Bag-in-Box – яблочный сок, яблочный сок с овощами и фруктами, томатный сок, овощной и грушевый соки. Возможен отжим соков по индивидуальному заказу из сырья заказчика. Приобрести продукцию можно на базарчиках, в розничных сетях магазинов "TOP", в интернет-магазине и по предварительной заявке также в фермерском хозяйстве. По предварительной заявке также предлагаются экскурсии по хозяйству и дегустация продукции.



## 13 "Mežābeles", коттедж

Тел. +371 29492045

Čenčupi, Skaistas pagasts

[dr.krumpene@inbox.lv](mailto:dr.krumpene@inbox.lv)

Это идеальное место для семей и туристических групп - чтобы почувствовать вкус Латвии, её спокойствие и гармонию с природой. **Находится в сердце природы – на берегу озера Дридзис.** Мы расположены в экологически чистой, охраняемой территории у озера Дридзис – одного из самых глубоких и чистых озёр Латвии. Вокруг раскинулись леса и луга, слышны птичьи трели, а повсюду скрываются многочисленные целебные дары природы.

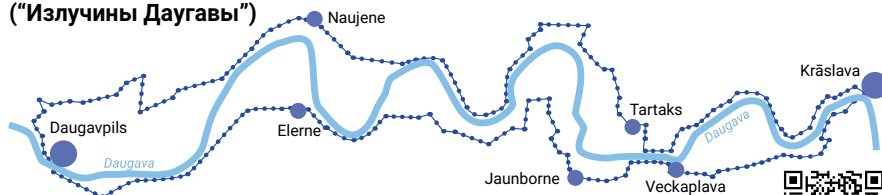
**"Суп из рыбы с озера Дридзис" – особое кулинарное приключение.** Насладитесь уникальным опытом: суп из свежей рыбы озера Дридзис, приготовленный хозяевами прямо на берегу на живом огне. После прогулки или экскурсии гостей (группа до 50 человек) приглашают на тёплый обед с супом. Приём пищи на берегу озера превращается в настоящий ритуал - вместе с мёдом и травяным чаем с собственной пасеки и огорода.

**Мёд и цветочная терапия в "Mežābeles".** Познакомьтесь с тайнами природы и пчёл: рассказ о терапии цветами и деревьями, экскурсия на пасеку, где можно наблюдать работу пчёл и узнать о пользе апитерапии для здоровья.

**Отдых в гармонии с природой.** Гости могут совершать прогулки, купаться в озере, рыбачить, посещать баню или просто наслаждаться тишиной природы. Предварительная запись обязательна!

*Просьба согласовывать посещение заранее.*

### Региональный вело маршрут № 35 в природном парке "Daugavas loki" ("Излучины Даугавы")



<https://latgale.travel/listing-category/daugavas-loki-velomarsruts-nr-35/>

Протяженность маршрута: 128 км

**Краслава – Тартак – Науене – Даугавпилс – Элерне – Яунборне – Вецкаплава – Краслава**

Вело маршрут является познавательным. Включает в себя как архитектурные жемчужины двух городов, так и природные ландшафты верховья Даугавы – одного из красивейших уголков Латвии. Маршрут проходит как по левому, так и по правому берегам Даугавы по территории природного парка "Daugavas loki", который включен в Латвийский национальный список Всемирного наследия UNESCO. Маршрут изобилует пейзажами и информативен. Проезжая его, можно ознакомиться с культурно-историческим наследием проживающих здесь латышей, русских, белорусов, поляков, а также с их бытом. Маршрут проходит рядом с многочисленными познавательными и природными тропами, парками и туристическими объектами Краславского и Аугшдаугавского краёв.

Следуя указателям, этот маршрут можно пройти пешком. Это будет интересное путешествие, во время которого сможете не спеша насладиться завораживающими природными пейзажами, наблюдать за растущими в природном парке растениями и деревьями, а также обитающими там насекомыми и животными.



### Региональный приграничный маршрут № 36

<https://latgale.travel/listing-category/pierobezas-36/>

Протяженность маршрута: 247 км

**Карсава – Лудза – Эзерниеки – Андрупене – Дагда – Эзерниеки – Шкяуне – Пасиене – Зилупе – Лидумниеки – Голішева – Малнава – Карсава**

Приграничный вело маршрут, пролегающий по территории нескольких самоуправлений, начинается и заканчивается в Лудзенском крае. Часть маршрута проходит по Краславскому краю – по охраняемой территории природного ландшафта Эзерниеки, вдоль озера Эжа (Эжзэрс). По пути можно остановиться в Пилорской дубовой роще, а также увидеть множество сакральных сооружений. Далее маршрут ведет в Андрупене, где можно ознакомиться с музеем "Andrupenes lauku sēta", прогуляться по болотной тропе, а также посетить гонимую мастерскую Яниса Малькевича. Следуя по маршруту можно посетить пивоварню "Мурза", увидеть Дагду – самый маленький город Латгалии (по территории), остановиться в поместье Яундоме, а также в поселке Шкяуне проехать очень близко к латвийско-русской границе (по прямой до границы 9,5 км) и посетить посёлок Пасиене – также в самом приграничье.



## ПЕШЕХОДНЫЕ МАРШРУТЫ КРАСЛАВСКОГО КРАЯ

Краславский край предлагает разнообразные маршруты для пеших прогулок – как для тех, кто хочет познакомиться с культурно-историческим наследием города, так и для любителей природы, ищущих покой у озёр и в изгибах Даугавы. Ниже приведены маршруты с практической информацией.

Название и краткое описание	Маршрут	Длина	Продолжительность	Покр. тие	Сложность
<b>Прогулка по Краславе.</b> Маршрут позволяет познакомиться с историческим центром города Краслава, его улицами и окрестностями, включая как культурные объекты, так и природные пейзажи.	Краславский замковый комплекс (Pils iela) – Augusta iela – Stūra iela – Kaplavas iela – Pārceltuves iela – Rīgas iela – Amatnieku iela – Lielā iela – Vienības iela – Latgales iela – Rēzeknes iela – Vasarnieku iela – Zirga ezera pludmale – Jasmīnu iela – Sauleskalna iela	Около 13 км (кольцевой)	3–4 часа	В основном асфальт	Лёгкий
<b>Природный парк "Daugavas loki" – левый берег</b> Маршрут проходит вдоль живописных изгибов Даугавы, открывая латгальские пейзажи и сельскую атмосферу. Следует маркировке веломаршрута № 35.	Краславский замковый комплекс (Pils iela) – Приедаине – место отдыха у Даугавы – конный двор «Клаюми» – Каплавская православная церковь – усадьба Лиелборне	Около 16 км (в одну сторону)	3–4 часа	Асфальт, лесные и сельские дороги	Средний
<b>Природный парк "Daugavas loki" – правый берег</b> Маршрут проходит по правому берегу Даугавы с живописными видами, хозяйствами и местами отдыха. Также следует маркировке веломаршрута № 35.	Краславский замковый комплекс (Pils iela) – комплекс отдыха "Adamova" – коттедж "Škeršāni" – K/X "Kurmīši" – посёлок "Lielie muļķi" – хозяйство "Cīruļi"	Около 24 км (в одну сторону)	5–6 часов	Асфальт, лесные и сельские дороги	Средне-трудный
<b>Вокруг озера Илдзас Геранимовас.</b> Маршрут вокруг озера предлагает спокойную прогулку и знакомство с местными хозяйствами, где можно попробовать мёд и другие продукты.	Гостевой дом "Karina Home" – гостевой дом "Bekiški" – кемпинг "Zemeņu krastiņi" – K/X "Mežinieki" – коттедж "Valterkrasti" – гостевой дом "Karina Home"	Около 21 км (кольцевой)	5–6 часов	Асфальт, сельская и гравийная дорога	Средний
<b>Вокруг озера Эжзэрс (озеро Эша).</b> Длинный, но живописный маршрут, позволяющий насладиться природой латгальских озёр и посетить несколько интересных мест отдыха	Центр образования среды Яундомского поместья – гостевой дом "Papeles" – коттедж "Saullēkti ozolos" – Пилорская дубовая роща – Андзели – место отдыха "Ežezers" – база отдыха "Obiteļs" – центр образования среды Яундомского поместья	Около 25 км (кольцевой)	6–7 часов	Асфальт, лесная и гравийная дорога	Средне-трудный
<b>«Открыт Асуне».</b> Маршрут проходит через окрестности Дагды до Асуны, где можно посетить комнату памяти Константина Раудиве и другие культурно-исторические места.	Маршрут: Дагда – павильон «Слияние: пункт на приграничье» – комната памяти Константина Раудиве в Асуне – мельница – костёл Воздвижения Святого Креста в Асуне – центр Асуны	Около 12 км (в одну сторону)	3–4 часов	В основном асфальт	Легкий
<b>Возле озера Скайстской волости.</b> Маршрут знакомит с богатством озёр Скайстской волости, предлагая насладиться тишиной природы и посетить несколько мест отдыха.	Кемпинг "Siveri" – комплекс отдыха "Dridži" – коттедж "Mežabēles" – коттедж "Skaistkalni"	Около 22 км (в одну сторону)	5–6 часов	В основном гравийная дорога	Средний
<b>По Национальному парку Разна.</b> Маршрут проходит через город Дагда, далее по холмистым сельским дорогам, вдоль живописных озёр и реки Нарута. Войдя в Национальный парк Разна, маршрут ведет по красивой лесной дороге до базы отдыха "Obiteļs", где можно вкусно поесть. Также можно посетить центр образования среды Яундомского поместья и её экологическую тропу.	Дагда – Дагдское городище – коттедж "Tīņi" – база отдыха "Obiteļs" – центр образования среды Яундомского поместья	Около 19 км (кольцевой)	4–5 часов	Асфальт, сельская и гравийная дорога	Средний



#### 45 Услуги рыболовного туризма

Тел. +371 25960309

Kalniņi, Dagdas pagasts

Рыболовные туры организуются по предварительной заявке в зависимости от пожеланий клиента. Рыбалка происходит в водоеме, богатом рыбой. Основной упор делается на спиннинг (дружественное к природе, спортивное мероприятие), после которого клиент получает и адреналин, и моральный отдых от ежедневных стрессов и рутины.



#### 28 Парк спортивных развлечений "Starp debesīm un zemi"

Тел.: +371 26172091, +371 29168156

Bartkeviči, Ūdrīšu pagasts

[starpdebessimunzemi@gmail.com](mailto:starpdebessimunzemi@gmail.com),

[www.starpdebessimunzemi.lv](http://www.starpdebessimunzemi.lv)

Парк предлагает заняться активным отдыхом, чтобы приобщиться к здоровому образу жизни и полноценному времяпрепровождению. Этот отдых предназначен как для взрослых, так и для детей. Есть возможность поучаствовать в командной спортивной игре **Airsoft**. Также здесь можно поиграть в весёлую командную игру – **Futgolf** и пострелять в тире под открытым небом из **Airsoft** оружия, пневматического оружия или арбалета. Посетителям предлагается

трасса с полосой препятствий на высоте 2,5 м над землёй, а для более спокойного отдыха можно прогуляться по тропе здоровья "Следы ангела" – протяженностью 90 метров. Тропа состоит из 25 различных этапов, созданных из 13 натуральных материалов. Прохождение тропы особенно рекомендовано людям с ортопедическими проблемами. Для корпоративных мероприятий и различных других празднований предлагается **тимбилдинг** – различные спортивные командные игры на свежем воздухе и участие в мастер-классах по мыловарению, изготовлению свечей, **аквагрима**.

Для ночлега предлагаются **большой гостевой дом** (14 мест) и **два небольших** (каждый на 4 места). Для релаксации предлагается небольшая **сауна**, которая отапливается дровами и подходит для различных мероприятий и отдыха. Рядом с сауной расположен **кубл с гидромассажем**, подходящий для расслабления после тяжелой рабочей недели. Услуги банщика. **Фитосауна, массаж и инфракрасная сауна**.

**Надувные водные аттракционы** для детей от 7 лет (под присмотром родителей).

Просьба согласовывать посещение заранее.



#### 50 Зорб-футбол

Тел. +371 28285149

Коттедж "Skerškāni", Ūdrīšu pagasts

Это активный досуг для весёлых компаний, мальчишников, встреч или семейных развлечений. Отличный способ сделать ваш отпуск полным незабываемых эмоций и приключений. По предварительной договоренности оборудование для Зорб-футбола может быть доставлено клиенту в удобное для него место.



#### 22 Конный двор "Klajumi"

Тел. +371 29472638

Kaplavas pagasts, Kaplava

[ilze.stabulniece@inbox.lv](mailto:ilze.stabulniece@inbox.lv), [www.klajumi.lv](http://www.klajumi.lv)

Конный двор "Klajumi" предлагает широкий спектр отдыха и развлечений в природном парке «Daugavas loki». Это популярное место для корпоративных мероприятий и больших групп туристов.

##### Предлагаем:

- Экскурсии по хозяйству пешком.
- Специальные предложения для групп от 20 человек – прогулки в роскошных повозках и верховую езду.
- Блюда латгальского кулинарного наследия в духе усадьбы "Klajumi".
- Пешие прогулки на лошадях по природному парку "Daugavas loki" – лошади конного

двора подходят для новичков, пожилых людей, а также для людей большого роста и веса.

- Ретриты с лошадьми для взрослых и лагеря для детей.
- Роскошные свадебные и праздничные повозки с запряжёнными, ухоженными лошадьми крупной породы латвийского генотипа (выезд в любую точку Латвии и Литвы).
- Релаксация верхом на лошади.
- Проживание в четырёх домах – в апартаментах "Klajumu klēts māja", "Ķemerī", "Ganiņi" и "Krastrī".

- Аудиогид и "Тропа комаров" с лесными и болотными пейзажами – **бесплатно**.

##### Награды и признание:

Конный двор "Klajumi" дважды становился лауреатом конкурса "**Sējējs**" – в 2007 году за экотуризм и в 2022 году в номинации "Семья в сельской местности".

Хозяйству присвоен "**Зелёный сертификат**" за экологически чистое ведение хозяйства и знак "**Латвийское наследие**" за сохранение традиций коневодства. Это также усадьба, дружественная к пешеходам.

Хозяйка **Илзе** – победительница шоу LTV1 "**Настоящая латышская хозяйка**" (2017).



#### 92 Мини-гольф в кемпинге "Siveri"

Тел. +371 29278599

Siveri, Kazinči, Skaistas pagasts

[campsiveri@gmail.com](mailto:campsiveri@gmail.com), [www.campsiveri.lv](http://www.campsiveri.lv)

Мини-гольф – это хорошая возможность провести свободное время с семьёй, друзьями или коллегами в кемпинге "Siveri".



#### 21 Комплекс отдыха "Ežezers"

Тел. +371 25900500

Krūmiņi, Andzeļu pagasts

[info@ezezers.lv](mailto:info@ezezers.lv), [www.ezezers.lv](http://www.ezezers.lv)

Отличный отдых с возможностями для ночлега с удивительным видом на озеро. Комплекс предлагает велосипедные туры вокруг озера Эжезерс, лодочные прогулки и прогулки на катере по озеру, услуги рыболовных туров. Прокат водного оборудования, в т.ч. аренда SUP досок, лодок, каяков, катамаранов, электромоторов. В предложение также входят поездки на автомобиле "Volga", прокат квадроциклов и снегоходов. На территории имеются две беседки, баня и кубл.

Название	Контактная информация	Каяк	Каное	Моторная лодка	Вёсельная лодка	SUP - доска	Катамаран	Плот	Кубл	Велосипед	Другое предложение
<b>"Adamova",</b> комплекс отдыха	Strautmale, Adamova, Ūdrīšu pagasts, +371 26044411 <a href="http://www.adamova.lv">www.adamova.lv</a>	10	12	2	2	8			1	24, вкл. 7 e-velo	• Водные маршруты • Транспортировка лодок • Лыжная трасса • Веломаршруты
<b>"Aimasas",</b> активный отдых на воде	Soleimi, Kombuļu pagasts, +371 28671289	4				2					• Водные маршруты • Водный велосипед
<b>"Aktīvā atpūta Latgalē",</b> общество	Indras iela 33, Krāslava, +371 25359589, +371 29244291 <a href="http://www.atputalatgale.com">www.atputalatgale.com</a>	14	12		10 резиновых	3					• Водные маршруты • Транспортировка лодок
<b>Пункт активного туризма "Dagda"</b>	Skolas iela 6, Dagda +371 25727379									10	• 9 пар палок для ходьбы • 8 беговых лыж с лыжными ботинками
<b>"Dridži",</b> комплекс отдыха	Pamales, Skaistas pagasts +371 29441221				7	2	2		2		
<b>"Ella.Ko"</b>	Strodi, Andrupenes pagasts +371 28460231, +371 20208886						2	Домик на воде/плот (вместимость до 10 человек)			• Водные лыжи (2 шт.), • катер (вместимость – 7 человек), • надувные водные диваны (3 шт.).
<b>"Ezersētas",</b> коттедж	Kastuļinas pagasts, +371 29166259, +371 29194748 <a href="http://www.laivaslatgale.lv">www.laivaslatgale.lv</a>	15	26		3		2				• Водные маршруты • Транспортировка лодок
<b>"Ēzezers",</b> комплекс отдыха	Krūmiņi, Andzeļu pagasts +371 25900500 <a href="http://www.ezezers.lv">www.ezezers.lv</a>	4		1	5, в том числе 4 могут быть оснащены электромотором	6	2		1	3	• Снегоход • 2 квадроцикла • Катер
<b>LOST IN LATGALE</b> Kayaking	Auriņi, Kombuļu pagasts, +371 26144293 <a href="http://www.lostinlatgale.org">www.lostinlatgale.org</a>	4	7				3				• Парусник • Водные маршруты • Транспортировка лодок • Походы на лодках по 4 озерам Латгалии и по Даугаве в сопровождении гида
<b>"Obiteļs",</b> база отдыха	Upmāji, Andzeļu pagasts, +371 26004040, +371 29354185		2		1	2			1		
<b>"Papeles",</b> гостевой дом	Ezernieki, +371 26127161			2	4		1		1		• Водный велосипед.
<b>"Saullēkti ozolos",</b> коттедж	Ezernieki, +371 22312751, +371 27099907			1	5	8			1		• Поездки на катере по озеру Эжезерс
<b>"Siveri",</b> кемпинг	Sīveri, Kazinči, Skaistas pagasts, +371 29278599, <a href="http://www.campsiveri.lv">www.campsiveri.lv</a>			3		2	2	Деревянный плот (вместимость – до 25 человек)	1		• Поле для мини-гольфа • Экскурсии на моторной лодке по озеру Сиверс
<b>"Starp debesīm un zemi",</b> парк спортивных развлечений	Rēzeknes iela 8, Krāslava, +371 29168156, +371 26172091 <a href="http://www.starpedbesimunzemi.lv">www.starpedbesimunzemi.lv</a>								2	10	• Велоремонт • Фитосауна • Инфракрасная сауна
<b>"Velo Latgale",</b> Глемпинг	Mazie Onzuļi, Izvaltas pagasts, +371 29536977 <a href="http://www.glampingvelolatgale.lv">www.glampingvelolatgale.lv</a>				1	5	1		2	8	
<b>"Vokors pi azara",</b> место отдыха	Izvaltas pagasts, +371 29422679				2	1				5	
<b>"Vucini",</b> гостевой дом	Vucini, Andzeļu pagasts +371 26489630				2	2					• Водный мотоцикл
<b>"Medniekrasti",</b> место отдыха на берегу озера Сиверс	Medniekrasti, Kubulņiški, Konstantīnovas pagasts +371 24783341			1	2	5	2	Деревянный плот (вместимость – до 10 человек)	1		• Палаточные места • Место спуска лодок • Беседка

#### Прокат и доставку передвижного кубла предлагают:

- Комплекс отдыха "Adamova"  
Тел. +371 24844400, [www.adamova.lv](http://www.adamova.lv)
- База отдыха "Obiteļs" (баня на колесах с кублом)  
Тел.: +371 26004040, +371 29354185, Andzeļu pagasts
- ООО "Papa Wood"  
Тел. +371 27729004, Krāslava, [www.papawood.eu](http://www.papawood.eu)
- Александр Сергеев  
Тел. +371 26655369, Krāslava
- Каспарс Уткинс  
Тел. +371 26140886, Dagda
- "Medniekrasti"  
Тел. +371 24783341, Dagda



## Питание в городах

## 1 Кафе "Čestera pica"

Rīgas iela 50, Krāslava  
+371 28711088

## 2 Döner king

Aronsona iela 5A и Rīgas iela 59,  
Krāslava, +371 22448848

## 3 Ресторан "Fon Bubert"

Pils iela 10, Krāslava  
+371 29483996, [www.fonbubert.lv](http://www.fonbubert.lv)

## 4 Кафе "Mārite"

Bīvības iela 3, Krāslava  
+371 20055716

## 5 Кафе "Todes"

Rīgas ielā 58, Krāslava, +371 29166609

## 6 Kebab Bar

Vienības iela 56A, Krāslava  
+371 29690451

## 7 Green Bar

Rīgas iela 32, Krāslava  
+371 22338032

## 8 Блины с разными начинками на территории вейкпарка "Xwake Krāslava"

на берегу озера Перстенка  
(рядом с улицей Sporta), Krāslava  
+371 20056782  
(услуга доступна только летом)

## 9 Столовая Латгальского техникума

Bīvības iela 3, Dagda,  
+371 20029811

## 10 "Turku Kebabs"

Находится у автомайки в Дагдэ  
(ул.Алєкс 54, Дагдэ), +371 20507073

## Питание в Краславском крае (по предварительному заказу)

Музей "Andrupenes lauku sēta"  
Skolas iela 5, Andrupene  
+371 26458876



База отдыха "Lejasmalas"  
Šķīpi, Aulejas pagasts  
+371 29139680

К/Х "Bagātības"  
Bārtuļi, Indras pagasts  
+371 26125475

Сельский ресторанич "Klajumi ķēķis"  
Kaplava, Kaplavas pagasts  
+371 29472638, [www.klajumi.lv](http://www.klajumi.lv)

Гостиница "Piedruja"  
Piedruja, Piedrujas pagasts  
+371 26357228

Ресторан Boutique Hotel "Lielbornes muiža"  
Lielborne, Salienas pagasts  
Augšdaugavas novads, +371 29284480  
[www.lielbornesmuiža.lv](http://www.lielbornesmuiža.lv)

Дом отдыха "Karina Home"  
Ilzas iela 14, Priežmale,  
Kastulīnas pagasts +371 26198637  
[www.karinahome.lv](http://www.karinahome.lv)

Семейное кафе "Adamova"  
Strautmale, Adamova, Ūdrīšu pagasts  
+371 24844400, [www.adamova.lv](http://www.adamova.lv)

База отдыха "Obiteļs"  
Andzeļu pagasts, +371 26004040  
[raznasperle@gmail.com](mailto:raznasperle@gmail.com)

Центр образования среды Яундомского поместья  
Jaundome, Ezernieku pagasts  
+371 25709610 (начиная от 8–10 чел.)

## Производители на дому



## Гатис Стивринш

Тел. +371 29989186  
Krāslava  
Цукаты из цидонии, сироп.

## Skudru gaja

Тел. +371 25959655  
Lāčplēša iela 10, Krāslava  
[www.skudrugala.lv](http://www.skudrugala.lv)

Домашние копчености по старинным рецептам: колбаса копченая, грудинка, карбонад, копченое и солёное сало, вяленый свиной карбонад, копченая курица, масло холодного отжима.



## Сергей Закревский

Тел. +371 29111637  
Krāslava

Домашний хлеб с отрубями, льняным семенем, коноплей и семенами подсолнечника. Конопляное и льняное масло.

## Людмила Пецулевич

Тел. +371 27090063, Kalnieši

В предложении – твердый сыр различной степени зрелости, сырные шарики с приправами, сыр халуми, который можно жарить. По предварительной заявке предлагает дегустацию сыров, а также экскурсию по хозяйству и небольшому производственному цеху. Продукцию можно приобрести, связавшись напрямую с производителем.



## Солвита Варнасе

Тел. +371 26082338  
Krāslava

Instagram: [sweets\\_life\\_kra](https://www.instagram.com/sweets_life_kra)  
По предварительному заказу выпекает торты и праздничные пироги.



## 000 "Cindra"

Тел. +371 22357535  
Sporta iela 8A, Krāslava  
[www.cindra.lv](http://www.cindra.lv)  
Игристые напитки с мёда и цидонии. Дегустации и экскурсии.



## Жанис Николайченко

Тел. +371 29160178 Izvalta  
[nikolaicenko@gmail.com](mailto:nikolaicenko@gmail.com)  
Instagram: [beefjerkylatgale](https://www.instagram.com/beefjerkylatgale)

Вяленая говядина.



## SASHIMI, роллы и суши

Тел. +371 24944979, Krāslava  
[www.sashimi.lv](http://www.sashimi.lv)

Различные виды суши, в т.ч. горячие, приготовленные на гриле, нигири-суши.



## Зоя Ляхова

Тел. +371 26706146  
Krāslava

[zozala@inbox.lv](mailto:zozala@inbox.lv)  
Instagram: [zozatort](https://www.instagram.com/zozatort)  
По предварительному заказу выпекает торты и пироги, производит домашний зефир.



## К/Х "Mežinieki"

Тел. +371 27 819 341  
Kastulīnas pag.  
[www.mežiniekiemedus.lv](http://www.mežiniekiemedus.lv)  
Различные продукты из мёда и малины.



## К/Х "Ērkšķi"

Тел. +371 29255834,  
+371 24201200

Asūnes pagasts  
[www.erski.lv](http://www.erski.lv)  
Специализируется на производстве вина и самогона.



## К/Х "Nagliņas"

Тел. +371 25243040,  
Vaiculeva, Indras pagasts  
Выращивание зерновых и картофеля. Варка пива.



## Марика Станкевич

Тел. +371 28316218  
Krāslava

По заказу заранее выпекает разнообразные торты и пироги.



## Галина Боровая

Тел. +371 28608784  
Piedruja

По предварительному заказу предлагает разнообразные кондитерские изделия.

## Ночлег в Краславе

**1 "ADAM Hostel"**

Адрес: Dīķu iela 1, Krāslava  
Тел. +371 26324266



I-XII 14 3

**2 "ApartHotel Ritms",**

**2 отдельные апартаменты**

Адрес: Mazā Tīrgus iela, Krāslava  
Тел. +371 28348778

Эл. почта: [ritms.hotel@gmail.com](mailto:ritms.hotel@gmail.com)



I-XII 8 2

**3 "Atpūta pie upītes"**

Адрес: Lielā iela 61, Krāslava

Тел. +371 26655369

Эл. почта: [sergalex@inbox.lv](mailto:sergalex@inbox.lv)



V-IX 7 2

**4 "Avenkrasti",**

**апартаменты**

Адрес: Rīgas iela 37, Krāslava  
Тел. +371 28308083

Эл. почта: [miha6750@inbox.lv](mailto:miha6750@inbox.lv)  
[avenjkrasti@gmail.com](mailto:avenjkrasti@gmail.com)



4/I-XII, 8/V-IX 2/I-XII, 4/V-IX

**5 "Draugu māja",**

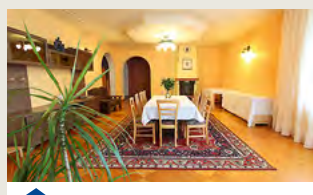
**апартаменты**

Адрес: Studentu iela 5, Krāslava  
Тел. +371 26925821

Эл. почта: [majashulga@inbox.lv](mailto:majashulga@inbox.lv)



I-XII 6 2

**6 "Forest B&B",**

**апартаменты**

Адрес: Mednieku iela 11, Krāslava  
Тел. +371 29615751

Эл. почта: [euromakss@inbox.lv](mailto:euromakss@inbox.lv)



V-X 20 5

**7 "Hannah",**

**апартаменты (квартира)**

Адрес: Baznīcas iela 17, Krāslava  
Тел. +371 27034199

Эл. почта: [artur123455@inbox.lv](mailto:artur123455@inbox.lv)



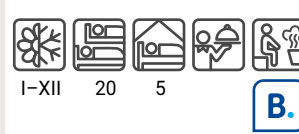
I-XII 4 2

**8 "Krāslava",**

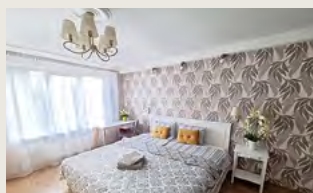
**хостел**

Адрес: Celtnieku iela 4, Krāslava  
Тел. +371 28715241

Эл. почта: [perpetuum2a@inbox.lv](mailto:perpetuum2a@inbox.lv)



I-XII 20 5

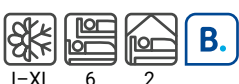
**9 Kraslava 2 Bedroom**

**Lux Apartments**

**(квартира)**

Адрес: Vienības iela 59, Krāslava  
Тел. +371 25945277

Эл. почта: [jelena.galonska@inbox.lv](mailto:jelena.galonska@inbox.lv)



I-XI 6 2

**10 LOST IN LATGALE,**

**коттедж**

Адрес: Sauleskalna iela 9, Krāslava  
Тел. +371 26144293

Эл. почта: [lostinlatgale@gmail.com](mailto:lostinlatgale@gmail.com)  
[www.lostinlatgale.org](http://www.lostinlatgale.org)



I-XII 8 4

**11 "Priedaine",**

**гостевой дом**

Адрес: Klusā iela 2, Krāslava

Тел. +371 26430798

Эл. почта: [priedainevn@inbox.lv](mailto:priedainevn@inbox.lv)

[www.hotelpriedaine.lv](http://www.hotelpriedaine.lv)



I-XII 28 10

**12 VB, гостевой дом**

Адрес: Atmodas iela 17, Krāslava  
Тел. +371 26707745

Эл. почта: [valijabutane@tvnet.lv](mailto:valijabutane@tvnet.lv)



I-XII 8 3

**13 "Ziedu pasaule",**

**три отдельные апартаменты**

Адрес: Amatnieku iela 18, Krāslava  
Тел. +371 28202637

Эл. почта: [poldor@inbox.lv](mailto:poldor@inbox.lv)



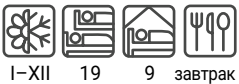
I-XII 11 3

**14 "Zive",**

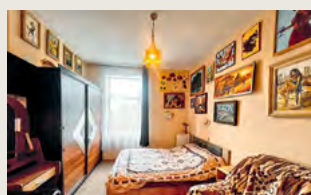
**гостевой дом**

Адрес: Pārceltuves iela 14, Krāslava  
Тел. +371 29185835

Эл. почта: [vm\\_zive@inbox.lv](mailto:vm_zive@inbox.lv)

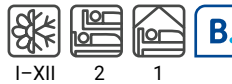


I-XII 19 9 завтрак

**15 "Žanna",**

**апартаменты (квартира)**

Адрес: Raiņa iela 8-8, Krāslava  
Тел. +371 25633636



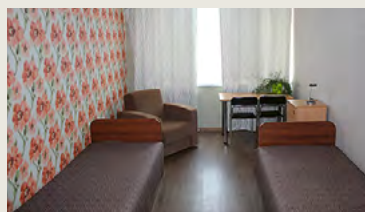
I-XII 2 1



## Ночлег в Дагде

**16 "Bitītes", апартаменты**

Адрес: Ludzas iela 7, Dagda  
Тел.: +371 28380813, +371 29148993  
Эл. почта: [everita19@inbox.lv](mailto:everita19@inbox.lv)

**17 Гостиница Латгальского индустриального техникума**

Адрес: Brīvības iela 3, Dagda  
Тел.: +371 28684546, +371 26706303  
Эл. почта: [dagda@lint.lv](mailto:dagda@lint.lv)



## Комплексы отдыха (&lt; 14 мест, &lt; 3 домов)

**18 "Adamova", на излучинах Даугавы возле Краславы**

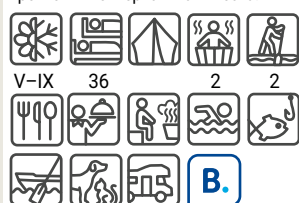
Адрес: Strautmale, Adamova, Ūdrīšu pagasts  
Тел. +371 24844400  
Эл. почта: [kempingsadamova@gmail.com](mailto:kempingsadamova@gmail.com)  
[www.adamova.lv](http://www.adamova.lv)

В предложении имеются 5 кемпинговых домиков (в каждом – по 6 мест), 2 глэмпинг-палатки (двухместная и шестиместная), а также главный дом с возможностями для проживания и отдыха, а также SPA зоной.

**19 "Dridži" на берегу озера Дридзис**

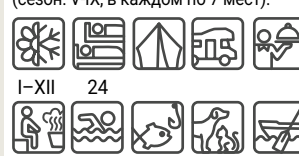
Адрес: Pamales, Skaistas pagasts  
Тел. +371 29441221  
Эл. почта: [dridzi@inbox.lv](mailto:dridzi@inbox.lv)

В предложении 4 дома: в одном доме 22 места, во втором – 6 мест, в третьем и четвертом по 4 места.

**20 "ELLA.KO"**

Адрес: Zemkalni, Siloļi, Kalniešu pagasts  
Тел.: +371 28460231, +371 20208886  
Эл. почта: [ella.ko@inbox.lv](mailto:ella.ko@inbox.lv)

В предложении 3 дома: банный дом (сезон: I-XII, 10 мест) и 2 кемпинга (сезон: V-IX, в каждом по 7 мест).

**21 "Ežezers" на берегу озера Эжезерс**

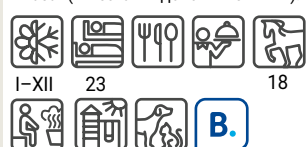
Адрес: Krūmiņi, Andzeļu pagasts  
Тел. +371 25900500  
Эл. почта: [info@ezezers.lv](mailto:info@ezezers.lv)  
[www.ezezers.lv](http://www.ezezers.lv)

В предложении 9 домов: коттедж (сезон: I-XII, 8 мест) и 8 кемпингов (сезон: V-XI, в каждом по 3 места).

**22 Конный двор "Klajumi"**

Адрес: Kaplava, Kaplavas pagasts  
Тел. +371 29472638  
Эл. почта: [ilze.stabulniece@inbox.lv](mailto:ilze.stabulniece@inbox.lv)  
[www.klajumi.lv](http://www.klajumi.lv)

В предложении 4 дома: домик "Klajumi klēts māja" (5 мест), "Ķemerī" (8 мест + 3 дополнительных), "Ganiņi" (6 мест + 2 дополнительных), "Krasti" (4 места + 2 дополнительных).

**23 "Lejasmalas" на берегу озера Леяс**

Адрес: Šķipi, Aulejas pagasts  
Тел. +371 29139680  
Эл. почта: [info@lejasmalas.lv](mailto:info@lejasmalas.lv)  
[www.lejasmalas.viss.lv](http://www.lejasmalas.viss.lv)

В предложении 2 гостевых дома – "Pingvīns" (70 мест) и "Mazais ronīs" (70 мест) и 3 коттеджа – "Дом на острове Анны" (5 мест), "Дом на острове Артура" (5 мест), "Речной дом" (8 мест).

**24 "Locu sala" на полуострове озера Царманис**

Адрес: Loci, Grāveru pagasts  
Тел. +371 29387073  
+371 29430566 (только WhatsApp)  
Эл. почта: [info@locusala.lv](mailto:info@locusala.lv)  
[www.locusala.lv](http://www.locusala.lv)

На полуострове создана тропа для прогулок с мостиками, местами для купания и рыбалки.

В предложении 5 домов: 16 мест, 14 мест, 5 мест, 4 места и 6 мест.

**25 "Pazust Latgalē" на берегу озера Илдзас**

Адрес: Bogdāni, Skaistas pagasts  
Тел. +371 26433363  
Эл. почта: [inga@pazustlatgale.lv](mailto:inga@pazustlatgale.lv)  
[www.pazustlatgale.lv](http://www.pazustlatgale.lv)

В предложении 4 дома (в каждом – 4 места).



## Комплексы отдыха (&lt; 14 мест, &lt; 3 домов)



### 26 "Pie Okras ezera" на берегу озера Окрас

Адрес: Vecokra,  
Andrupenes pagasts  
Тел.: +371 26473072, +371 25428150

В предложении 2 дома: в первом  
доме – 14 мест, во втором – 12 мест.



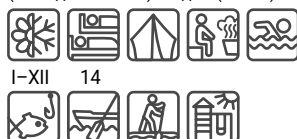
V-IX 26



### 27 "Rāmuļi" на берегу озера Язинка

Адрес: Grāveru pagasts  
Тел.: +371 29218267  
Эл. почта: [inforamuli@gmail.com](mailto:inforamuli@gmail.com)  
[www.ramuli.com](http://www.ramuli.com)

В предложении 3 дома: 2 дома  
(в каждом 4 места) и 1 дом (6 мест).



I-XII 14



### 28 "Starp debesīm un zemi"

Адрес: Bartkeviči, Ūdrīšu pagasts  
Тел.: +371 26172091, +371 29168156  
Эл. почта: [starpdebesimuzemi@gmail.com](mailto:starpdebesimuzemi@gmail.com)  
[www.starpdebesimuzemi.lv](http://www.starpdebesimuzemi.lv)

В предложении 3 дома: 1 дом (14 мест)  
и 2 дома (в каждом 4 места).



V-IX 22

2



### 29 "Šalkoņi" на берегу озера Язинка

Адрес: Šalkoņi, Grāveru pagasts  
Тел.: +371 29276543  
Эл. почта: [shalkonji@gmail.com](mailto:shalkonji@gmail.com)  
<https://ej.uz/Jazinka1>  
<https://ej.uz/Jazinka2>  
<https://ej.uz/Jazinka3>  
<https://ej.uz/Jazinka4>

В предложении  
4 дома (в каждом 5 мест).  
Минимальная резервация – 2 ночи.



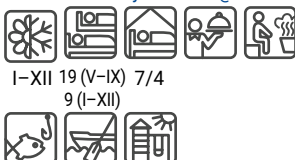
V-X 20

## Гостевые дома (&lt; 5 комнат)



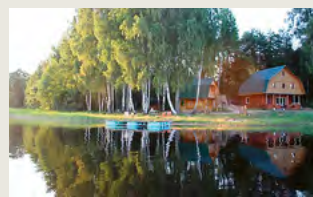
### 30 "Arkādija" на берегу Даугавы

Адрес: Arkādijas, Kaplavas pagasts  
Тел.: +371 27006998  
Эл. почта: [arkadija.kraslava@inbox.lv](mailto:arkadija.kraslava@inbox.lv)



I-XII 19 (V-IX) 7/4

9 (I-XII)



### 31 "Bekišķi" на берегу озера Илзас Геранимовас

Адрес: Mednieki, Kastulīnas pagasts  
Тел.: +371 29464952, +371 29175291  
Эл. почта: [mamairina@inbox.lv](mailto:mamairina@inbox.lv)



V-IX 40

5



### 32 "Ezerkalns"

Адрес: Ezerkalns,  
Krāslavas pagasts  
Тел.: +371 28113805  
Эл. почта: [ezerkalnajamaja@gmail.com](mailto:ezerkalnajamaja@gmail.com)



I-XII 18

7



### 33 "Jaunakmeņi", вилла на берегу озера Илзас Геранимовас

Адрес: Nīkitišķi, Kastulīnas pagasts  
Тел.: +371 29373742  
Эл. почта: [info@golvad.lv](mailto:info@golvad.lv)  
[www.golvad.lv](http://www.golvad.lv)

Предлагаются 2 гостевых дома:  
Jaunakmeņi - Villa (10 мест - 4 спальни,  
8 кроватей, 5 ванных комнат) и  
Jaunakmeņi - Pirts (4 места - 2 спальни,  
4 кровати, 1 ванная комната).



I-XII 14

6



### 34 "Lejas Ezersētas" на берегу озера Ужуню

Адрес: Lejas Ezersētas,  
Andrupenes pagasts  
Тел.: +371 29423246  
Эл. почта: [agrita15@inbox.lv](mailto:agrita15@inbox.lv)  
[www.lejasezersetas.viss.lv](http://www.lejasezersetas.viss.lv)



I-XII 15

5

Возможны 40  
дополнительных мест  
на матрасах.



### 35 "Obiteļs" на берегу реки Нарута

Адрес: Andzeļu pagasts  
Тел.: +371 26004040, +371 29354185  
Эл. почта: [raznasperle@gmail.com](mailto:raznasperle@gmail.com)



I-XII 32

11

В предложении имеется  
гостевой дом (28 мест)  
с банкетными залами,  
SPA-зоной и кафе, два глэмпинга  
(в каждом по 2 места) и просторный  
шатёр для мероприятий во дворе.



### 38 "Papeles" на берегу озера Эжесерс

Адрес: Ezernieki, Ezernieku pagasts  
Тел.: +371 26127161  
Эл. почта: [papeles@inbox.lv](mailto:papeles@inbox.lv)  
[aldona.trubovicha@gmail.com](mailto:aldona.trubovicha@gmail.com)



V-XII 18

6



### 37 "Senču muiža"

Адрес: Andrupene  
Тел.: +371 28670528  
Эл. почта: [sencumuiza@inbox.lv](mailto:sencumuiza@inbox.lv)

Предлагаются 2 дома, в том числе  
помещение с 42 спальными местами и  
банкетным залом на 70 человек и клеть  
на 6 спальных мест (3 номера).



I-XII 48

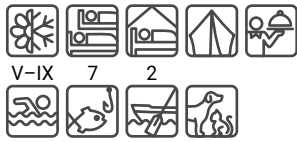
## Коттеджи и сельские дома (от 2 до 7 спальных мест)

**38** "ALPA на берегу озера Гарайс

Адрес: Berjozki, Piedrujas pagasts  
Тел. +371 27044145  
Эл. почта: [ra321@inbox.lv](mailto:ra321@inbox.lv)

**39** "Bērzkalns"

Адрес: Atganiški, Kalniešu pagasts  
Тел. +371 26202829  
Эл. почта: [vikmaz@inbox.lv](mailto:vikmaz@inbox.lv)

**40** "Dimperi"

Адрес: Vecokra, Andrupenes pagasts  
Тел.: +371 26160654, +371 29572728  
Эл. почта: [brokaneolga@gmail.com](mailto:brokaneolga@gmail.com)

**41** "Dinari" на берегу Дагдского озера

Адрес: Dinari, Alženova, Dagdas pagasts  
Тел. +371 26790371

**42** "Grantiņi" на берегу озера Аксеновас

Адрес: Nikucki, Šķeltovas pagasts  
Тел. +371 27014086  
Эл. почта: [varslavane15@inbox.lv](mailto:varslavane15@inbox.lv)

**43** "Langino Land" на берегу озера Илзас Геранимовас

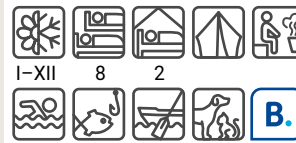
Адрес: Ogurecka, Kastulinas pagasts  
Тел. +371 29633424  
Эл. почта: [langino2@inbox.lv](mailto:langino2@inbox.lv)  
Одна одноместная и две двухместные кровати.

**44** "Dīva dorzi" на берегу озера Ардавас

Адрес: Kombuļu pagasts, Lielie Unguri  
Тел. +371 29112684  
Эл. почта: [divadorzi@inbox.lv](mailto:divadorzi@inbox.lv)

**45** "Niedres" на берегу озера Онса

Адрес: Rabsi, Dagdas pagasts  
Тел. +371 25960309  
Эл. почта: [pudniksarmands@inbox.lv](mailto:pudniksarmands@inbox.lv)

**46** "Oāze" на берегу озера Скайстас

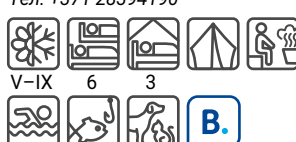
Адрес: Krāslavas pagasts  
Тел. +371 26111983  
Эл. почта: [alexeyxor@gmail.com](mailto:alexeyxor@gmail.com)

**47** "Pie Sīvera" на берегу озера Сиверс

Адрес: Plotie, Aulejas pagasts  
Тел. +371 29465429  
Эл. почта: [idzalbite@inbox.lv](mailto:idzalbite@inbox.lv)

**48** "Siguldas"

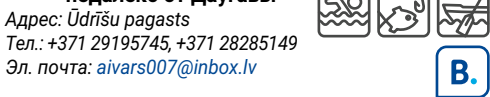
Адрес: Loci, Svariņu pagasts  
Тел. +371 28394190

**49** "Saliņas" на берегу пруда

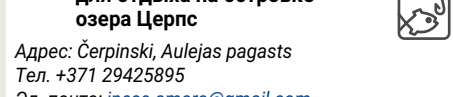
Адрес: sādža "Baloži", Kombuļu pagasts  
Тел. +371 22837176  
Эл. почта: [oskarins-5@inbox.lv](mailto:oskarins-5@inbox.lv)

**50** "Skerškāni" недалеко от Даугавы

Адрес: Ūdrišu pagasts  
Тел.: +371 29195745, +371 28285149  
Эл. почта: [aivars007@inbox.lv](mailto:aivars007@inbox.lv)

**51** "Ritas", домик для отдыха на островке озера Церпс

Адрес: Čerpinski, Aulejas pagasts  
Тел. +371 29425895  
Эл. почта: [inese.amara@gmail.com](mailto:inese.amara@gmail.com)



## Коттеджи и сельские дома (от 2 до 7 спальных мест)



**52** Ezermājas  
"Spārītes"    
6 2



**Баня "Spārītes"**    
6 1

Адрес: Geraņimova,  
Kastulīnas pagasts  
Тел. +371 29437987  
Эл. почта: [info@sparites.lv](mailto:info@sparites.lv),  
[www.sparites.lv](http://www.sparites.lv)



**53** "Tūjas" возле пруда  
Адрес: Kalna iela 13, Augstkalne,  
Īdrišu pagasts  
Тел. +371 25454190  
Эл. почта: [everita19@inbox.lv](mailto:everita19@inbox.lv)



**54** "Valterkrasti"  
на берегу озера Илзас  
Геранимовас  
Адрес: Valteri, Ogurecka,  
Kastulīnas pagasts  
Тел. +371 27878991



**55** "Zvejnieku muiža"  
на берегу озера  
Царманис  
Адрес: Ostrova, Grāveru pagasts  
Тел. +371 29419159  
Эл. почта: [sve@apollo.lv](mailto:sve@apollo.lv)



**56** "Zundi"  
на берегу озера Зунду  
Адрес: Zundi, Andrupenes pagasts  
Тел.: +371 26359568, +371 29134246  
Эл. почта: [aijavaicule@inbox.lv](mailto:aijavaicule@inbox.lv)



## Коттеджи (от 8 до 10 спальных мест)



**57** "Brīnumi"  
Адрес: Pukjāni, Īdrišu pagasts  
Тел. +371 26324266,  
+371 22000355  
Эл. почта:  
[viesumaja.brinumi@inbox.lv](mailto:viesumaja.brinumi@inbox.lv)



**58** LOST IN LATGALE  
дом "Auriņi" и Sauna House  
Адрес: Kropiškās, Kombuļu pagasts  
Тел. +371 26144293  
Эл. почта: [raisa-1@inbox.lv](mailto:raisa-1@inbox.lv),  
[lostinlatgale@gmail.com](mailto:lostinlatgale@gmail.com)



**59** "Drūjas kalni"  
на берегу озера Леяс  
Адрес: Drūjas kalni, Kalviši,  
Aulejas pagasts  
Тел. +371 26360796  
Эл. почта: [irena.pudnika@inbox.lv](mailto:irena.pudnika@inbox.lv)



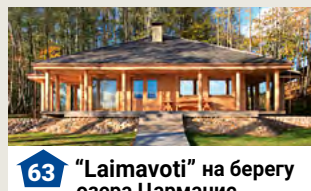
**60** "Karina Home"  
Адрес: Ilzas iela 14, Priēžmale,  
Kastulīnas pagasts  
Тел. +371 26198637  
Эл. почта: [karinastiv@inbox.lv](mailto:karinastiv@inbox.lv)  
[www.karinahome.lv](http://www.karinahome.lv)



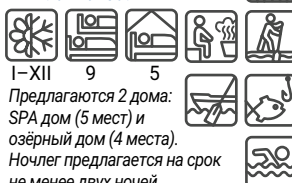
**61** "Keiši" на берегу  
Дагдского озера  
Адрес: Rožmalīņas, Alžanova,  
Dagdas pagasts  
Тел. +371 26374308  
Эл. почта: [keishi.pirts@inbox.lv](mailto:keishi.pirts@inbox.lv)



**62** "Kurkuliši" на берегу  
озера Дридзис  
Адрес: "Malaines", Trapciški,  
Skaistas pagasts  
Тел. + 371 29397219  
Эл. почта: [malaine@inbox.lv](mailto:malaine@inbox.lv)



**63** "Laimavoti" на берегу  
озера Царманис  
Адрес: Kalviši, Aulejas pagasts  
Тел. +371 27559999, +371 26554417,  
+371 29212885  
Эл. почта: [info@laimavoti.lv](mailto:info@laimavoti.lv)  
[www.laimavoti.lv](http://www.laimavoti.lv)



**64** "Līdakas"  
Адрес: Ogurecka,  
Kastulīnas pagasts  
Тел. +371 29204423  
Эл. почта: [olga.stole@gmail.com](mailto:olga.stole@gmail.com)





## Коттеджи (от 11 до 30 спальных мест)

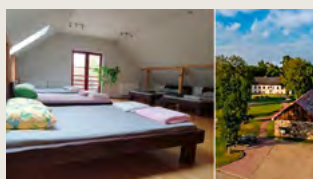


### 77 "Ezerkalns" на берегу озера Гарайс

Адрес: Robežnieku pagasts  
Тел.: +371 26493856  
Эл. почта: irena652@inbox.lv



V-IX 20 5



### 78 Яундомская усадьба

Адрес: Jaundome, Ezernieku pagasts  
Тел.: +371 25709610  
Эл. почта: jaundome@inbox.lv



I-XII 14 1  
В предложении: 7 двухместных кроватей (дополнительно доступны матрасы), обширная территория для проведения мероприятий, экскурсии в Центре экологического образования Яундомской усадьбы, дегаустации.



### 79 "Mežābeles" на берегу озера Дридзис

Адрес: Čenčupi, Skaistas pagasts  
Тел.: +371 29492045  
Эл. почта: dr.krumpene@inbox.lv



V-IX 11 3



### 80 "Pinti" на берегу озера Оловецас

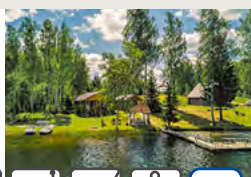
Адрес: "Ezeriēši", Grabova, Andrupenes pagasts  
Тел.: +371 26410859  
Эл. почта: pinti@inbox.lv



V-IX 12 4

### 81 "Sidari" на берегу озера Церпс

Адрес: Sidari, Aulejas pagasts  
Тел.: +371 29101275  
Эл. почта: sidariviesunams@gmail.com  
www.sidari.lv



V-X 14



### 82 "Sapņu ģimenes muiža"

Адрес: „Naimnieki”, Pleiki, Robežnieku pagasts  
Тел.: +371 29678600  
Эл. почта: ilona\_volikova@inbox.lv

Для отдыха предлагается здание поместья (20 мест, 4 спальни), коттедж (I-XII, 10 мест) и здание бани (3 спальных места).

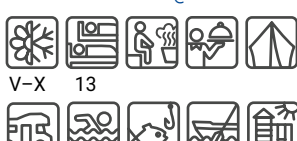


I-XII 33 6



### 83 "Skaistkalni" на берегу озера Дридзис

Адрес: Orupi, Skaistas pagasts  
Тел.: +371 26364243  
Эл. почта: dirdzis67@inbox.lv



V-X 13



### 84 "Skerškāni", летний дом недалеко от Даугавы

Адрес: Ūdrīšu pagasts  
Тел.: +371 29195745,  
+371 28285149  
Эл. почта: aivars007@inbox.lv



V-IX 12 5

## Сельские дома



### 85 "Anastasia"

Адрес: Rogu mājas, Priēžmale, Kastulīnas pagasts  
Тел.: +371 26264488  
Эл. почта: vadim226@inbox.lv



I-XII 10 3



### 86 "Mežvīni"

Адрес: Jaudzemi, Šķeltovas pagasts  
Тел.: +371 29528218,  
+371 22105291  
Эл. почта: jaudzemi@inbox.lv



V-IX 8



### 87 "Mileviči" на берегу озера Эжесерс

Адрес: Ostavļani, Ezernieku pagasts  
Тел.: +371 26173801  
Эл. почта: milevich.anton@mail.ru

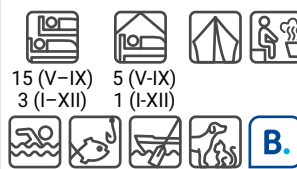


IV-X 8 3



### 88 "Piekalne", мотель

Адрес: Silovi, Kalniešu pagasts  
Тел.: +371 25633636



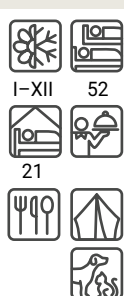
15 (V-IX) 5 (V-IX)  
3 (I-XII) 1 (I-XII)

## Гостиница



### 89 "Piedruja"

Адрес: Piedruja, Piedrujas pagasts  
Тел.: +371 26357228  
Эл. почта: viesnicipiedruja@inbox.lv



I-XII 52

21



### 90 Boutique Hotel "Lielbornes muiža"

Адрес: Lielborne, Salienas pagasts, Augšdaugavas novads  
Тел.: +371 29284480  
Эл. почта: info@lielbornesmuiza.lv  
www.lielbornesmuiza.lv



I-XII 43 14

B.

В усадьбе для гостей доступны 10 комфортных гостиничных номеров с общим количеством 27 спальных мест, четыре номера эконом-класса с 8–10 спальными местами и сезонный кемпинговый домик на 6 спальных мест.

## Кемпинги и глемпинги

## 18 "Adamova", кемпинг и глемпинг на излучинах Даугавы возле Краславы

(см. информацию на 31 странице)  
Предлагает 5 домиков - кемпингов (6 мест в каждом) и 2 глемпинг палатки (двухместная и шестиместная).

## 35 "Obiteļs", глемпинг на берегу реки Нарута

(см. информацию на 32 странице)  
Предлагает 2 двухместные глемпинг-палатки.

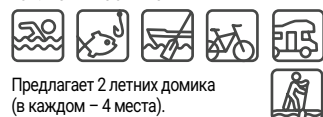
## 21 "Ežezers", кемпинг на берегу озера Эжезерс

(см. информацию на 31 странице)  
Предлагает 8 домиков - кемпингов (3 места в каждом).



## 91 "Aimasas", кемпинг на берегу озера Отас

Адрес: Solimi, Kombuļi pagasts  
Тел. +371 28671289



Предлагает 2 летних домика (в каждом - 4 места).



## 92 "Siveri", кемпинг на берегу озера Сиверс



Адрес: Siveri, Kazinči, Skaistas pagasts  
Тел. +371 29278599  
Эл. почта: campsiveri@gmail.com  
[www.campsiveri.lv](http://www.campsiveri.lv)



## 95 "Sivezers", место отдыха на берегу озера Сиверс

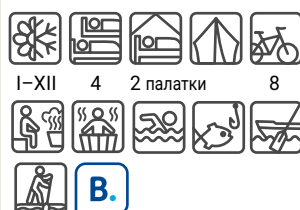
Адрес: "Auziņas", Mateji, Aulejas pagasts  
Тел. +371 29864427



## 93 "Velo Latgale", глемпинг на берегу озера Сарговас

Адрес: Mazie Onzuļi, Izvaltas pagasts  
Тел. +371 29536977

Эл. почта: [glampingvelolatgale@gmail.com](mailto:glampingvelolatgale@gmail.com)  
[www.glampingvelolatgale.lv](http://www.glampingvelolatgale.lv)



## 94 "Zemeņu krastiņi" на берегу озера Илзас Геранимовас

Адрес: Vortņiki, Kastuļinas pagasts  
Тел. +371 29185234

Эл. почта: [anitaaglona@inbox.lv](mailto:anitaaglona@inbox.lv)  
[www.zemenukrastini.viss.lv](http://www.zemenukrastini.viss.lv)

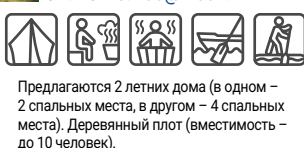
В предложении 6 небольших домов: 2 двухместных дома, 2 четырёхместных, семиместный и шестиместный дом. Тропа деревьев и тропа Божьего сада. Банные ритуалы



## 96 "Medniekkraši", на берегу озера Сиверс

Адрес: Kubuļņiški, Konstantinovas pagasts  
Тел. +371 24783341

Эл. почта: [zas@inbox.lv](mailto:zas@inbox.lv)



Предлагаются 2 летних дома (в одном - 2 спальных места, в другом - 4 спальных места). Деревянный плот (вместимость - до 10 человек).

## Обозначения



Сезон



Число комнат



Количество мест



Палаточные места



Подключение для трейлеров



Питание



Помещение для торжеств



Баня



Кубл на открытом воздухе



Аренда велосипедов



Верховая езда



Пляж



Рыбалка



Аренда лодок



SUP доски



Игровая площадка для детей



Дружественное место для отдыха с домашними животными

Доступно онлайн бронирование на сайте [www.booking.com](http://www.booking.com)

Является членом сети Латгальского кулинарного наследия

## Полезная информация

Краславский край находится в приграничной зоне, поэтому в **приграничных волостях** - Пиедруйской, Индрской, Каплавской, Шаукунской, Берзиньской и Кеповской, при себе необходимо иметь документ, удостоверяющий личность. В соответствии с правилами Кабинета министров вдоль внешней сухопутной границы Латвийской Республики установлена пограничная полоса шириной не более 2 километров. Лицам в возрасте 15 лет и старше при пребывании в приграничной зоне требуется **специальный пропуск**, выдаваемый Государственной пограничной службой. Находясь в приграничной зоне, пропуск необходимо предъявить вместе с документом, удостоверяющим личность (паспорт или удостоверение личности).

Специальный пропуск можно запросить и получить с помощью электронной услуги на едином портале услуг [www.latvijs.lv](http://www.latvijs.lv) или обратившись в любое структурное подразделение Государственной пограничной службы. В случае неясности порядка оформления и получения спецпропусков в приграничную зону, Вы можете позвонить по круглосуточному информационному телефону +371 67075616.

Во время чрезвычайной ситуации на латвийско-белорусской границе Государственная пограничная служба пропуска не выдает.

## Сувениры

## Общество "Центр кулинарного наследия Краславского края"

Тел. +371 26395176, Pils iela 2, Krāslava (замковый комплекс графов Плятеров)

## Краславский центр ремесленничества

Тел. +371 26348344, Pils iela 10, Krāslava (замковый комплекс графов Плятеров)

## Мастерская художницы Майи Шульги

Тел. +371 26925821, Studentu iela 5, Krāslava

## Магазин "Dāvanas"

18. novembra laukums 1, Krāslava

## Магазин "Smaids-M"

Rīgas iela 59, Krāslava

## Дагдский пункт туристической информации

Тел. +371 25727379, Skolas iela 6, Dagda

## Диана Поляка

Латвийские куклы "Tautu meita", брелки, детские пледы. Ручная работа.  
Тел. +371 25980843, Skolas iela 6, Dagda

## Фотосалон "Minolta"

Тел. +371 29906624, Daugavpils iela 8, Dagda  
[lv.fotomolta.com](http://lv.fotomolta.com)

## Транспортное сообщение

## Краславская автостанция

Rīgas iela 55, Krāslava, +371 22331828

## Дагдская автостанция

Daugavpils iela 6, Dagda, +371 22331616

## Каждый день курсирует поезд

Рига (отбытие в 16:31) - Краслава (прибытие в 19:47).  
Подробная информация о транспортном сообщении на сайте [www.1188.lv/satiksmes](http://www.1188.lv/satiksmes).

## Услуги такси

IK N. Adahovskis, тел. +371 29454192



### Самоуправление Краславского края

Rīgas iela 51, Krāslava

Тел. +371 656 24383

[dome@kraslava.lv](mailto:dome@kraslava.lv), [www.kraslava.lv](http://www.kraslava.lv)



### Центр туристической информации Краславского края

Pils iela 2, Krāslava

(в замковом комплексе графов Плятеров)

Тел.: +371 656 22201, +371 29376090

[tic@kraslava.lv](mailto:tic@kraslava.lv), [www.visitkraslava.com](http://www.visitkraslava.com)

Бесплатная туристическая информация, услуги гида, разработка маршрутов, помещение для семинаров.

#### Время работы:

**В летний сезон** (с 15 мая по 15 сентября):

каждый день с 9.30 до 18.00

**Вне сезона** (с 16 сентября по 14 мая):

В рабочие дни: 8.45 – 17.15;

суббота: 10.00 – 15.00;

воскресенье – выходной.



### Дагдский пункт туристической информации

Skolas iela 6, Dagda

Тел. +371 25727379

[tic.dagda@kraslava.lv](mailto:tic.dagda@kraslava.lv)

Бесплатная туристическая информация, услуги гида, разработка маршрутов, прокат велоинвентаря и инвентаря для скандинавской ходьбы.

#### Время работы:

**В летний сезон** (с 15 мая по 15 сентября):

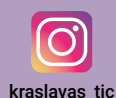
в рабочие дни с 9.00 до 17.00;

в субботу с 9.00 до 14.00

**Вне сезона** (с 16 сентября по 14 мая):

в рабочие дни с 8.30 до 17.00

В нерабочее время и по выходным: удаленно, позвонив по телефону или отправив сообщение на электронную почту.



**Издатель:** управление культуры и туризма Краславского края

**Материал подготовил:** центр туристической информации Краславского края, 2026

Использованы фотографии из архивов Краславского краевого музея, центра туристической информации Краславского края, Дагдского пункта туристической информации, а также из фотоархива предпринимателей туристической отрасли.

Автор фотографии первой обложки: Байба Верпе

